

2023학년도

은계유치원 안전계획



은계유치원

목 차

- I. 개요
 - 1. 관련 근거
 - 2. 유치원 계획
 - 3. 유치원 현황 및 조직체계
- II. 세부 추진 계획
 - 1. 비상시 사고 지휘 체계
 - 2. 유치원 출입 절차 및 비상구 관리계획
- III. 안전한 교육활동
 - 1. 경기도 유치원 안전계획 및 유치원 반영사항
 - 2. 안전한 교육활동 운영
 - 3. 교직원 및 학부모 안전교육 계획
 - 4. 현장 체험학습 및 견학활동 안전 계획
 - 5. 재난대피 훈련
- IV. 건강관리 및 보건 교육
 - 1. 건강관리 및 보건 교육 계획
 - 2. 대기오염(미세먼지, 오존) 대응
 - 3. 감염병 예방 및 대응
 - 4. 코로나 19 예방 및 대응 유아 건강검진
 - 5. 성교육 내실화 및 성행동 문제 대응
 - 6. 의약품 안전관리
- V. 아동학대 예방 및 대응
- VI. 안전 사고
- VII. 유치원 시설 안전관리

I 개 요

1. 관련근거

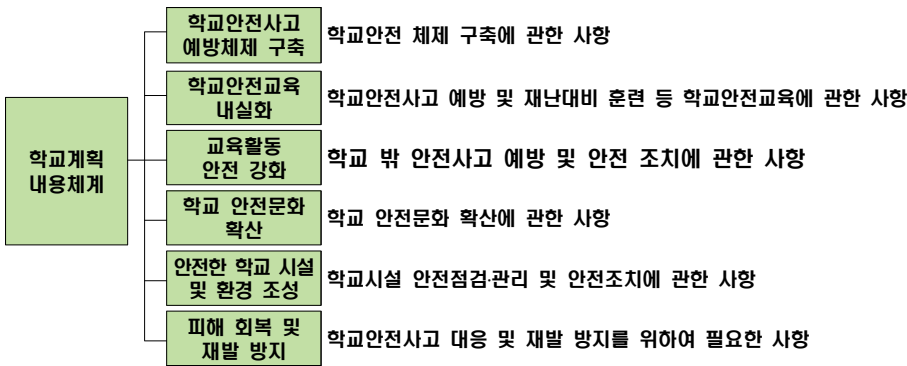
- 가. 초·중등교육법 제30조의8(학생의 안전대책 등)
- 나. 학교안전사고 예방 및 보상에 관한 법률 제4조, 시행령 제5조
- 다. 경기도교육청 교육 안전기본조례 제7조(교육 안전종합계획의 수립 등)
- 라. 아동복지법 제31조, 아동복지법시행령 제28조(유치원안전교육)
- 마. 학교안전종합계획
- 바. 경기도 안전교육과정

2. 유치원 계획

가. 목표

- 1) 실효성 있는 유치원 안전계획의 수립으로 유치원 구성원의 사고 예방 및 대응역량 강화
- 2) 자신의 안전과 타인과 동료의 안전을 지켜줄 수 있는 역량 배양
- 3) 유치원 안전 관리의 체계성(계획, 준비, 실행, 평가, 피드백) 확보

나. 계획의 내용체계 (학교안전사고 예방 및 보상에 관한 법률 제4조)



다. 계획의 수립·시행

유치원장은 「학교안전사고 예방 및 보상에 관한 법률」 제4조제6항에 따라 학교안전사고 예방을 위한 학교계획을 학교운영위원회의 심의를 거쳐 수립·시행

3. 유치원 현황 및 조직체계

가. 학교 현황

1) 일반현황

유치원명	은계유치원			설립 구분	공립 단설	
주 소	경기도 시흥시 은행동 626					
전 화	031-362-8700	FAX	031-362-8796	홈페이지	http://eungye.kg.kr/	
원 장	장현증		학교안전책임관		김정아	

2) 학생 및 교직원 현황(2023년 2월 24일 기준)

구분	1학년 새싹반 (만 3세)				2학년 꽃잎반 (만 4세)				3학년 열매반 (만 5세)					특수 사랑반 (정원 내)			합계
	1	2	3	4	1	2	3	4	1	2	3	4	5	1	2	3	
정원	14	14	14	14	22	22	22	22	26	26	26	26	26	4	4	3	225
현원	12	13	13	12 (1)	18 (2)	19	20 (2)	20	20 (2)	20 (2)	20	20 (1)	18	4	4	3	
계	50(1)				77(5)				98(5)					(11)			

구분	원장	원감	교사	영양교사	방과후교사	행정실장	행정계장	시설주무관	교무실무사	조리사	조리실무사	시설미화원	특수지도사	사회복무요원	합계
남	1		3	4
여	1	1	17	1	7	1	2	.	1	1	2	1	1	.	36
계	1	1	17	1	7	1	2	1	1	1	2	1	1	3	40

3) 시설현황

구 분	원장실	교무실	행정실	교실	자료실	도서관	특별실	강당	보건실	조리실	식당	방송실	회의실	서고	화장실	
															남	여
실 (수)	1	2	1	16	1	1	3	1	1	1	1	1	1	1	4	4

II 세부 추진 계획

1. 비상시 사고 지휘체계

가. 비상시를 위한 주요 책무자의 역할

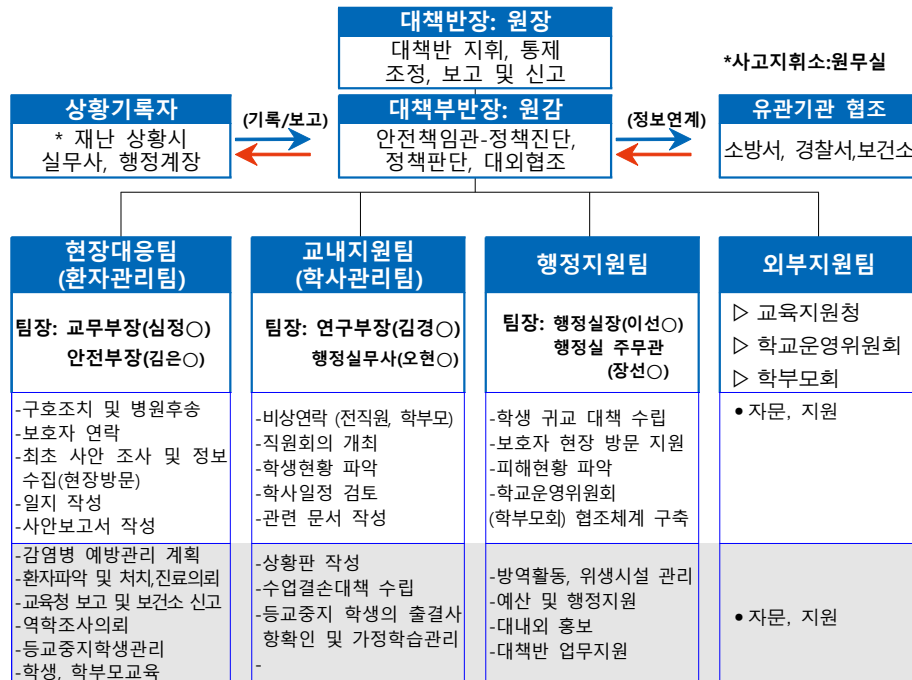
- 1) **원장**: 학교안전계획 수립·시행 총괄 - 민주적 절차에 따라 신속한 업무조정, 업무분장 등
- 2) **원감**: 학교안전책임관으로서의 역할



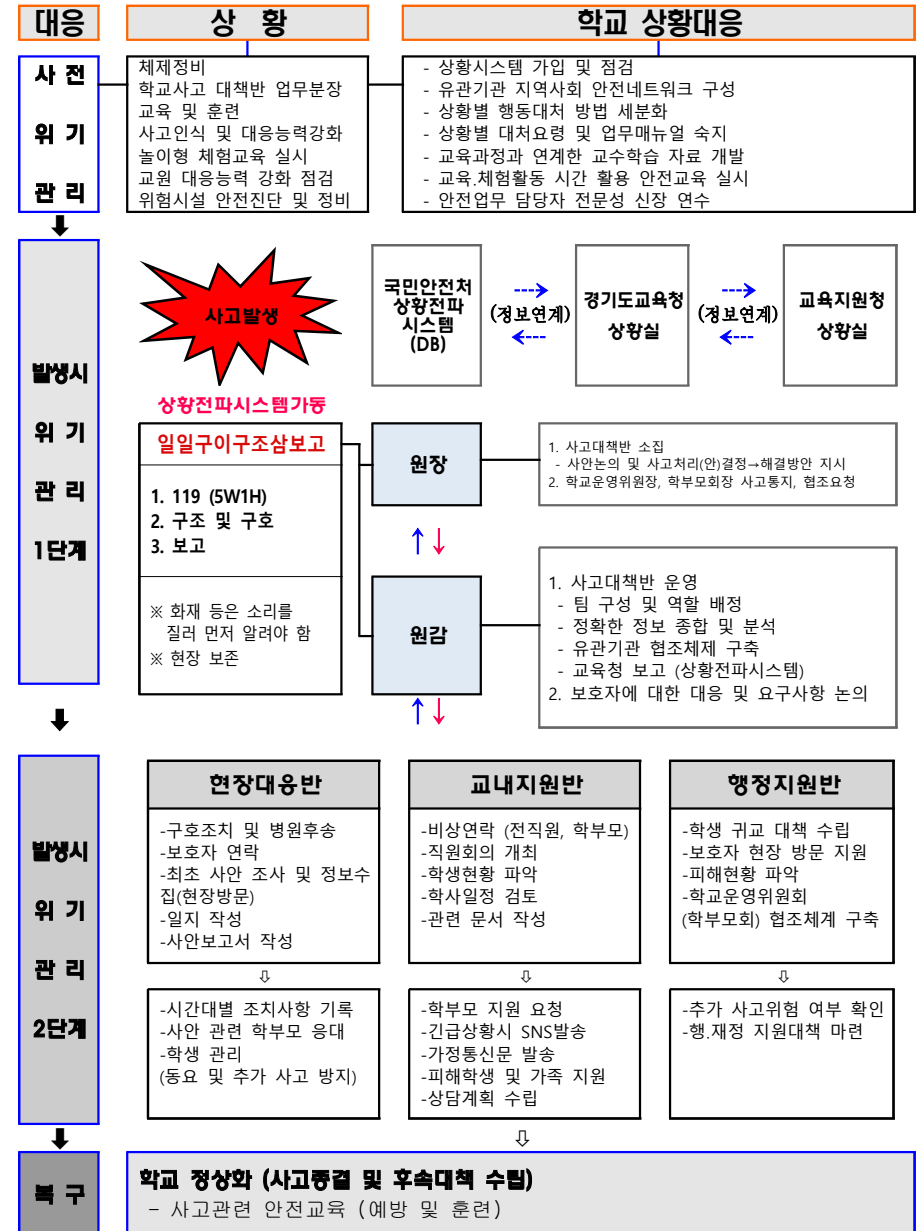
학교안전책임관 주요 역할

- 학생의 안전교육 및 안전사고 예방을 위한 계획 수립·시행
 - 교원의 안전 역량 함양에 대한 교육 실시
(기간제 교사, 방과후 전담사 등 학생수업을 담당하는 직원 포함)
 - 학생의 안전사고에 대한 초기 대응 등 안전관리에 대한 사항 등
- 3) **행정실(행정실장)**: 학교의 시설·소방분야 안전, 교육공무직원(학생수업을 담당하지 않는 직원)의 안전교육 등에 관한 기본계획과 관리
 - 4) **안전업무 담당**: 안전교육과 안전사고 예방기능을 일원화하여 전담 및 학급별 담임교사와 협조하여 시행

나. 비상 대책반(감염병 대책 기구와 일원화)



※ 참고: 비상시 대응흐름도



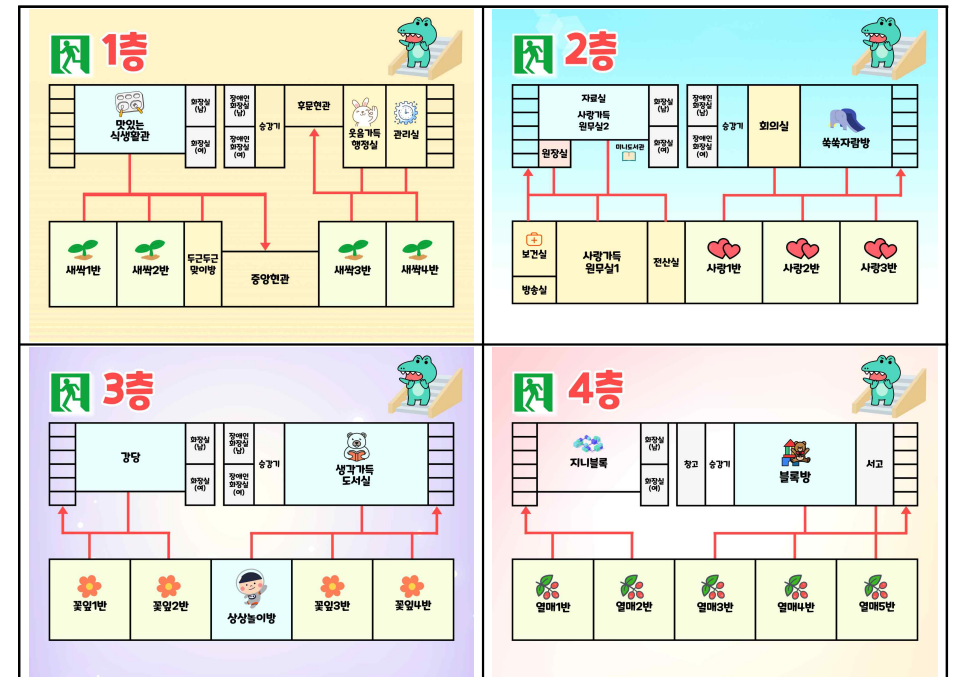
다. 대책반 직책 및 임무

직 책		임 무	비 고
최초 발견자		- 일일구 이구조 삼보고(5W1H, 소방방재청 상황전파시스템 가동) - 사고현장 보존(사진 및 동영상, 가림막 설치 등) - 사고대책반 소집 및 회의주재	5W1H 는 육하원칙을의미
대책 반장	유치원장 (장현○)	- 사안논의 및 사고처리안 결정 → 해결방안 지시 - 학교운영위원장, 학부모회장 사고 통지 및 협조 요청 - 사안처리에 대한 보호자 불신해소 대책 강구	* 사 고 지 휘 소 : 원무실
대책 부반장	원감 (안전책임관) (김정○)	- 원장 부재 시 업무 대리 (현장사고 대책 총괄) - 상황실 운영(전용 전화번호 및 기록자 2인 지정) - 팀 구성 및 역할 배정 - 정보 종합 및 분석(언론 일원화 : 언론, 학부모, 시민단체 등) - 팀별 사안 처리 진행상황 확인(체크리스트 검토) - 유관기관 협조 의뢰 - 보호자에 대한 대응 및 요구사항 논의(대책부반장 및 팀장)	
현장 대응팀	교무부장 (심정○)	- 현장대응팀장(담당자별 세부역할 지시) - 원감 부재 시 업무대리(현장사고 대책 총괄) - 유치원 피해 상황 종합 - 사안 관련 학부모 응대 및 의견수렴 - 학년 관리(학생 동요 및 추가 사고 방지 대책 수립)	
	보건담당 교사(추송○)	- 사고현장 이동 및 상황파악, 정보수집, 시간대별 상황 보고 - 최초 사안 조사 및 사안보고서 작성	
	학급담임	- 피해상황 종합 - 피해학생 후송병원별 학생인원 파악 - 시간대별 조치사항 기록(현장대응팀 일지 작성) - 사안관련 학생 정보제공(상담기록, 교우관계 등) - 보호자 연락 - 학급 학생의 심리적 안정 및 교실 정상화 노력	
	교사(김은○)	- 응급조치 및 의료자문 - 학교안전공제회 업무 처리(피해 학생 및 교직원 등 보상)	
교내 지원팀	연구부장 (김경○)	- 교내지원팀장(담당자별 세부역할 지시) - 학생 현황 파악 - 직원회의 개최, 비상연락(전직원, 학부모) - 피해학생 및 가족 지원 - 학사일정 검토	
	학급담임	- 상황실 전화응대 - 시간대별 조치사항 기록(현황판 및 체크리스트, 일지 작성)	
	행정실무사(오현○)	- 교내지원팀의 보조 지원	*협조요청시
행정 지원팀	행정실장 (이선○)	- 학생 귀고 대책(이동수단 확보)수립 - 현장이동 지원 및 인적,물적 지원 - 추가 사고 위험 여부 확인 - 행.재정 지원	행정실장과 긴 밀히 협조하여 시행
	주무관 (장선○)	- 교육시설공제회 업무 처리(재산 및 시설) - 물적 피해 현황 파악 - 행정지원팀 시간대별 조치사항 기록 및 일지작성	
외부 지원팀	협력지원단체	- 전문 외부기관 고유 역할 진행	
	학교운영회 위원장, 학부모회장	- 사안 처리에 대한 학교 협조(유언비어 확산 방지) - 사안 관련 학부모 중재 - 학부모 봉사단 조직 및 운영	*학 부 모 회 담 당 자 협조
상황 기록자	행정실무사 (오현○)	- 상황에 대한 기록	

라. 비상연락망

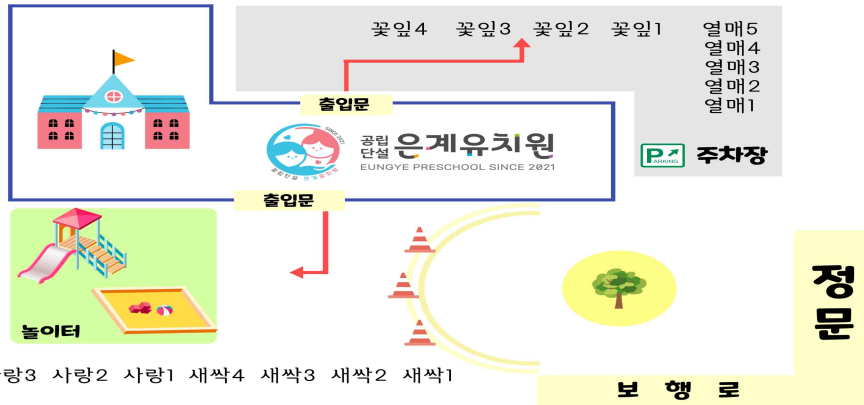
]

마. 비상대피로



바. 비상대피 집합장소

< 비상 대피 집합 장소 >



사. 비상상황 발생시 유관기관 연락처

구분	기관명(담당자)	연락처
관공서 등	경기도교육청	031-249-0680
	시흥교육지원청	031-488-2464(야간 488-2460)
	시흥소방서	031-310-0119
	시흥경찰서	182 / 031-318-0112
	시흥보건소	031-310-2114
	신천 연합병원	031-310-6300
	한국전기안전공사	1588-7500 / 031-927-1700
	한국가스안전공사	031-927-2700

2. 유치원 출입절차 및 비상구 관리계획

가. 출입절차

- 출입인 관리 방침
 - 학부모는 등·하원 유아 동행시 “학부모 출입증” 패용 후 유치원에 출입
 - 방문자는 유치원 현관 출입문에서 인터폰 및 대면으로 신분 확인
 - 학부모 및 방문자 중 유치원 실내 출입하는 경우, 유치원 현관에서 발열체크 후 출입

나. 비상구 관리

- 비상구 관리 방침
 - 유치원 교실 대피문인 출입문은 항상 개방하며, 출입문의 원활한 개방을 위해, 문 앞뒤로 물건을 놓지 않는다.
 - 유치원에서 실외로 대피하는 비상구는 유치원 현관과 창고의 출입문으로 하며, 대피로 확보를 위해 창고의 출입문 근처에는 물건을 적재하지 않는다.

III 안전한 교육 활동

1. 경기도 유치원 안전 계획 및 유치원 반영사항

경기도교육청 안전만족도 제고 정책	유치원 반영사항	추진 부서	추진 시기
1.교육부 7대 안전표준안에 따른 안전교육 실시	1-1. 안전계획 수립 및 실시	안전 담당 및 학급 담임	8월중
	1-2. 대피훈련 계획 및 실시	안전 담당 및 학급 담임	세부 계획 참고
	1-3. 학급별 안전교육 계획 및 실시	학급담임	연중
	1-4. 체험형 프로그램 운영시 안전계획 수립	교무 및 체험 학습 담당자	체험형 프로그램 운영시(수시)
2. 교직원 안전감수성 강화	2-1. 교직원 안전교육 가. 재직기간 중 3년마다 안전교육 15시간 이상 이수 나. 아동학대 예방교육	안전 담당	15시간 연수(연중)
	2-2. 아동학대 예방교육 가. 아동학대 예방 계획 수립 나. 아동학대 신고자 의무교육 계획 수립 및 실시	안전 담당	연중 연1회
	2-3. 교직원 대상 성교육 및 성폭력 예방교육 계획 수립 및 실시 (매년 1회 이상, 1시간 이상)	보건 담당	연중 연1회
	2-4. 교직원 심폐소생술 등 응급처치교육 실시 (매년 최소 3시간 / 실습 2시간 포함)	안전 담당	연중 연1회
3. 안전한 유치원 교육환경 조성	3-1. 존중과 배려가 있는 안전한 유치원 문화 조성 가. 교실내 인권 들여다 보기 ① 협동과 협력의 학급 분위기 조성 : 경쟁, 비교, 외적 보상 지양 ② 체벌, 타임아웃, 교육활동 배제 금지 ③ 교실 내 모든 구성원이 함께 하는 약속 맺기 (다 함께 학급 약속 만들고 실천하기) 나. 공감과 신뢰의 관계 형성하기 ① 교사, 유아, 학부모 간 따뜻한 관계 맺기 (따뜻한 아침 인사, 이름 불러주기 등) ② 미소, 눈 맞춤, 적극적 경청 친절 등	전 교직원	연중
	3-2 교육공동체가 함께하는 아동학대 예방 노력 가. 아동학대 예방계획 수립 및 실시	안전 담당 및 전 교직원	연중
	3-3. 유치원 안전관리 및 점검 철저 가. 유치원 안전점검의 날(매월 4일)	전 교직원	매월 4일
	3-4. 유치원 안전주간 운영	안전 담당 및 전 교직원	재난대응 안전한국 훈련기간
4. 유치원 밖 교육활동 안전강화	4-1. 1일형 체험학습 안전 기본계획 수립	체험학습담당	수시

2. 안전한 교육활동 운영

가. 목적

- 1) 체계적인 안전교육 및 안전관리 강화로 안전 의식의 조기 체질화·생활화를 도모
- 2) 사전에 철저한 예방 지도를 통하여 각종 위험을 줄이고 유사한 안전사고가 발생하지 않도록 함으로 유아 및 교직원의 안전한 교육 활동 유지
- 3) 유아들에게 안전에 대한 올바른 개념과 태도, 기술의 형성

나. 교육활동 운영방침

- 1) 관련 법령에 따른 교육 내용 및 최소 이수시간을 충족하여 운영
- 2) 모두가 함께하는 나.침.반 5분 안전교육 활용
- 3) 유아의 일상생활과 놀이 및 체험을 중심으로 안전교육을 통합적으로 운영
- 4) 유치원 안전교육이 가정, 지역사회와 연계되어 안전의식이 생활화되도록 지도

다. 법령에 따른 안전교육내용 및 이수시간

관련법령	교육내용 및 최소 이수시간		
경기도교육청 7대 안전교육 표준안	구분	세부내용	최소 이수시간
	생활안전교육	시설 및 제품안전, 실내·실외활동 신체·여가활동안전, 유괴 및 미아사고방지	학기당 2회 이상 (연간 13시간)
	교통안전교육	보행자·자전거·오토바이·자동차·대중교통 안전	학기당 3회 이상 (연간 10시간)
	폭력예방 및 신변보호교육	언어폭력, 물리적 폭력, 사이버 폭력, 집단 따돌림, 자살예방, 성폭력 및 성매매예방, 아동학대 예방, 가정폭력 예방	학기당 2회 이상 (연간 8시간)
	약물 및 사이버중독 예방교육	흡연, 음주, 의약품, 유해물질 안전, 인터넷 게임 및 스마트폰 중독	학기당 2회 이상 (연간 10시간)
	재난안전교육	화재, 폭발, 붕괴, 테러, 자연재난(태풍, 홍수, 지진, 대설, 한파, 낙뢰 등)	학기당 2회 이상 (연간 6시간)
	직업안전교육	직업안전의식, 산업재해, 직업병, 직업안전 예방 및 관리(정리정돈, 보호구착용 등)	학기당 1회 이상 (연간 2시간)
	응급처치교육	응급처치 이해와 중요성, 심폐소생술(자동제세동기 사용 등)	학기당 1회 이상 (연간 2시간)
아동복지법	구분	최소 이수시간	
	성폭력 및 아동학대 예방	6개월에 1회 이상 (연간 8시간 이상)	
	실종·유괴 예방 방지	3개월에 1회 이상 (연간 10시간 이상)	
	감염병 및 양물오남용 예방 등 보건위생관리	3개월에 1회 이상 (연간 10시간 이상)	
	재난대비 안전	6개월에 1회 이상 (연간 6시간 이상)	
학교보건법	응급처치교육 (수시)		
	식생활 교육지원법	학교에서의 식생활 교육 (연간 2회 이상)	
국가정보화기본법	인터넷중독의 예방 및 해소 (연간 1회 이상)		

라. 유치원 안전교육 실시 시간 인정기준

- 1) 유치원의 안전교육 실시 시간의 단위는 단위활동임
- 2) 단위활동은 이야기나누기, 신체활동, 동화, 미술활동, 게임, 현장체험 등 활동유형에 따라 교육시간이 유동적임
- 3) 일상적으로 실시하는 교육활동(아침모임, 귀가지도) 및 교육청의 지침에 따른 안전교육을 정기적으로 실시했을 경우 (1회 5분 이상씩 총5회) 1개의 단위활동으로 적용함
예) 아침 5분 안전교육을 월,화,수,목,금 5일에 걸쳐 매일 5분이상씩 실시했을 경우 1개의 단위활동을 했음으로 인정
- 4) 교육시간은 내부계획(결재 등), 일일교육계획등 근거에 의해 실시된 것을 인정
- 5) 안전교육을 사전활동, 본활동, 사후활동으로 계획하여 독립적 활동을 실행했을 경우 각각의 단위활동으로 인정

마. 연간안전교육 운영 시간(유치원 최소 교육활동 이수시간)

(코로나19 장기화로 인한 유치원 안전교육 편성·운영 사항의 조정·변경)

구분	안전교육영역(시간)								운영 시간
7대 안전 교육	생활 안전 교육 (13)		교통 안전 교육 (10)	폭력예방 및 신변 보호 교육 (8)	약물 및 사이버 중독 예방교육 (10)	재난 안전 교육 (6)	직업 안전 교육 (2)	응급 처치 교육 (2)	51 차시
	기타 (9)	실종유괴 (4)							
아동 안전 교육		실종유괴 예방방지 교육 (10)	교통 안전 교육 (10)	성폭력 및 아동학대 예방 (8)	감염병 및 약물 오용·남용 등 보건위생관리 교육 (10)	재난 안전 교육 (6)			44
운영 시간	9	10	10	8	10	6	2	2	57

바. 연간 유치원 안전교육 내용

1) 유아 안전교육 계획 (과란글씨-나침반 안전교육)

영역	생활안전	교통안전	폭력예방 및 신변보호안전	악물·사이버 중독예방	재난안전	직업안전	응급처치
시간	13	10	8	10	6	2	2
3월	유치원에서 안전하게 생활해요		소중한 곳의 이름을 알아요				
		길을 걸을 때는 조심해요		감염병 예방을 위한 작은 실천 함께 해요	미세먼지로부터 나를 지켜요		
		신호등이 있어도 없어도 늘 조심해요					
4월	인터넷에 놀아두를 사용하지해요		나쁜 느낌을 알해요		지진(지진해일)이 발생하면 이렇게 대처해요		
	엘리베이터 안전하게 이용해요	길에서는 안전하게 다녀요					
	불량식품을 먹지 않아요			담배는 안돼요			
5월		후진 차량을 조심해요	어떻게 태어났을까?		건물화재, 침착하고 신속하게 대피해요		
			보라데이를 알고 있나요?		합동소방훈련		심폐소생술로 아빠 생명을 구했어요
				스마트폰, 약속한 시간만큼만 사용해요			
6월	감전사고를 예방해요		나는야 내 몸 지킴이		인명피해가 가장 많은 기상재해가 폭염이라고요?		
		오토바이 위험해요					
			상처주는 말이 아닌 힘이 되는 말을 사용해요	눈이 가렵고 아파요	일터에서의 안전		
7월	물놀이하기 전에 준비운동부터 해요		기본 나쁜 장난은 안돼요	함부로 먹지 않아요			
	불발더위에는				화재연기가 더 위험해요		
8월	놀이공원 안전하게 이용해요	안전하고 즐거운 여행		담배 싫다고 말해요			
	식중독 예방법 알기					직업 안전 수칙	
	관망안전, 내가 먼저 실천해요		소중한 우리 몸				
9월	베란다에서의 생활 안전 수칙을 지켜요			염마, 아빠 술은 위험해요			
		잠깐! 좁은 골목길(이면도로) 조심해요			지진대피훈련		
			안돼요! 싫어요라고 말하세요				
10월	안전한 등산으로 나를 지켜요		어른과 함께 다녀요				
	전자레인지에 아무거나 넣으면 위험해요	지하철 이용은 이렇게 해요	친구를 때리지 않아요				기도폐쇄, 응급처치 할 수 있어요
				컴퓨터와 인터넷을 바르게 사용해요	방독면 착용법 미리 미리 익혀요		
11월		비오는 날 평소보다 더 조심 또 조심해요	몸도 마음도 아파요				
	뜨거운 물에 데었어요						
	겨울철 전열기, 안전하게 사용해요	비행기 내에서도 안전을 지켜요		사소한 불장난으로 큰 화재가 발생할 수 있어요	화재대피훈련		
12월	빙판길, 안전하게 걸어요	비행기 사고 발생 시 안전하게 대처해요					숨을 쉬지 못해요
		꼭 알아야 할 교통 표지판 함께 지켜요			한파와 대설로부터 나를 지켜요		
		횡단보도 건너가기	신변안전퀴즈로 나를 지켜요				
	추운 겨울, 동상에 걸렸어요		좋은 비밀 나쁜 비밀	스마트폰 올바르게 사용해요			
	스케이트, 안전하게 타요			2주 이상 기침하면 결핵 검사 받아요			

2) 나·침·반(나를 지키고 침착하게 대처하려면 반드시 익혀야 하는) 안전교육 계획

3월	4월
생활안전 ◦ 유치원에서 안전하게 생활해요	생활안전 ◦ 엘리베이터 안전하게 이용해요
교통안전 ◦ 신호등이 있어도 없어도 늘 조심해요	교통안전 ◦ 길에서는 안전하게 다녀요
재난안전 ◦ 미세먼지로부터 나를 지켜요	재난안전 ◦ 지진(지진해일)이 발생하면 이렇게 대처해요
보건안전 ◦ 감염병 예방을 위한 작은 실천! 함께 해요	중독예방 ◦ 담배는 안돼요

5월	6월
생활안전 ◦ 불량식품을 먹지 않아요	생활안전 ◦ 감전사고를 예방해요
교통안전 ◦ 후진 차량을 조심해요	교통안전 ◦ 오토바이 위험해요
재난안전 ◦ 건물화재, 침착하고 신속하게 대피해요	재난안전 ◦ 인명피해가 가장 많은 기상재해가 폭염이라고요?
보건안전 ◦ 심폐소생술로 아빠 생명을 구했어요	보건안전 ◦ 눈이 가렵고 아파요
신변안전 ◦ 보라데이를 알고 있나요?	신변안전 ◦ 상처 주는 말이 아닌 힘이 되는 말을 사용해요
중독예방 ◦ 스마트폰, 약속한 시간만큼만 사용해요	중독예방 ◦ 3차 흡연이 무엇일까요?

7월	9월
생활안전 ◦ 물놀이하기 전에 준비운동부터 해요	생활안전 ◦ 캠핑안전, 내가 먼저 실천해요
생활안전 ◦ 놀이공원(놀이기구) 안전하게 이용해요	생활안전 ◦ 베란다에서의 생활 안전 수칙을 지켜요
교통안전 ◦ 화재연기가 더 위험해요	교통안전 ◦ 잠깐! 좁은 골목길(이면도로) 조심해요
중독예방 ◦ 담배 싫다고 말해요	신변안전 ◦ 안돼요! 싫어요!라고 말하세요

10월	11월
생활안전 ◦ 안전한 등산으로 나를 지켜요	생활안전 ◦ 겨울철 전열기, 안전하게 사용해요
생활안전 ◦ 전자레인지에 아무거나 넣으면 위험해요	생활안전 ◦ 빙판길, 안전하게 걸어요
교통안전 ◦ 지하철 이용은 이렇게 해요	교통안전 ◦ 비행기 내에서도 안전을 지켜요
교통안전 ◦ 비오는 날 평소보다 더 조심 또 조심해요	교통안전 ◦ 비행기 사고 발생 시 안전하게 대처해요
재난안전 ◦ 방독면 착용법! 미리 미리 익혀요	재난안전 ◦ 사소한 불장난으로 큰 화재가 발생할 수 있어요
보건안전 ◦ 기도폐쇄, 응급처치 할 수 있어요	보건안전 ◦ 뜨거운 물에 데었어요

12월	
생활안전 ◦ 신나는 눈썰매, 안전하게 즐겨요	보건안전 ◦ 추운 겨울, 동상에 걸렸어요
생활안전 ◦ 스케이트, 안전하게 타요	보건안전 ◦ 2주 이상 기침하면 결핵검사 받아요
교통안전 ◦ 꼭 알아야 할 교통 표지판 함께 지켜요	신변안전 ◦ 신변안전퀴즈로 나를 지켜요
재난안전 ◦ 한파와 대설로부터 나를 지켜요	중독예방 ◦ 스마트폰 올바르게 사용해요

대상	내용	시기	방법
교사	나침반 안전교육 연수	3월	자료 활용방법 안내
유아	7대 안전 교육 내용 아동 안전 교육 교육청 제공 나침반 안전교육자료	연중	<ul style="list-style-type: none"> 매일 안전교육 실시 동일 주제를 심화·반복 학습 찾아오는 안전 교육 기관 활용
가정	가정에서 함께하는 안전교육 가정통신문 발송	매월	<ul style="list-style-type: none"> 가정통신문 발송

3. 교직원 및 학부모 안전교육 계획

가. 교직원 안전교육 직무연수 이수 현황 (2023년 2월 24일 기준)

구분	총 교직원 수(명)			교원 및 직원		계약제 교직원		이수비율	
	교원 및 직원	계약제 교직원	계(A)	안전관련 전문교육 (15시간) 이수 대상자	안전관련 전문교육 (15시간) 이수자	1년 4시간 이상 이수 대상자	1년 4시간 이상 이수자	계(B)	이수율 (B/A) ×100
2021년	18	8	26	18	15	8	8	23	88%
2022년	24	7	31	24	24	8	8	31	100%
2023년	24	10	34	24		10		34	

※ 3년마다(2021 - 2023년) 모든 교직원이 안전교육 직무연수(15시간 이상) 이수

※ 교직원은 교원, 직원, 계약제교직원, 강사, 교육공무원, 교육실무사 등을 말함

※ 학생교육과 관련이 적은 조리직원 및 용역직원 등은 미포함

※ 3년 미만 종사자는 6개월 마다 2시간 이수

나. 교직원 심폐소생술 교육 현황 (2023년 2월 24일 기준)

구분	총 교직원 수(명)			교원 및 직원		계약제 교직원		이수비율	
	교원 및 직원	계약제 교직원	계(A)	이수 대상자	이수자	이수 대상자	이수자	계(B)	이수율 (B/A) ×100
2022년	24	7	30	24	24	8	8	30	100%
2023년	27	10	37	27		10		37	

다. 교직원 안전교육 계획

월	내 용	방 법	대 상	비 고
3	2023 안전교육계획 전달연수 및 나침반 활용교육 연수	자체연수	전 교직원	
5	아동학대예방 및 신고의무자교육	자체연수	전 교직원	필수, 연1회 1시간이상
6	개인정보보호 및 저작권 교육 (인터넷 중독 예방교육)	자체연수	전 교직원	필수
8	심폐소생술	자체연수	전 교직원	매년
11	성희롱 및 성폭력 예방교육	자체연수	전 교직원	필수, 연1회 1시간이상
기타	<ul style="list-style-type: none"> - 코로나-19로 변경 가능 - 심폐소생술은 이론과 실습 포함 4시간 실시(매년) - 성희롱·성폭력 예방교육:1회 이상(성폭력방지 및 피해자보호 등에 관한 법률 시행령(제2조)) - 아동학대 신고의무자 교육 매년 1시간 이상(아동복지법 시행령(제26조, 제26조의 2)) - 교(직)원 안전교육 연수 15시간 이수(2021-2023 주기) - 유치원 행사 및 현장체험학습 사전 안전교육 연중 실시 			

※ 유치원 사정에 의해 변경될 수 있음

라. 학부모 안전교육 가정통신문 안내계획

월	교육내용	비고
3	새학기 등하굣길 안전 수칙	매월 첫주
4	코로나-19 예방 학교 생활	
5	어린이놀이시설 안전	
6	캠핑 안전	
7	여름철 물놀이 안전	
8	폭염 안전	
9	아동학대 예방교육	
10	보행 교통안전	
11	화재 예방	
12	폭설 및 한파	
연중	유치원 행사 및 현장체험학습 사전 안전교육	

4. 현장체험학습 및 견학 활동 안전계획

가. 현장체험학습 및 견학 활동 안전계획

체험학습 기본계획 수립	→	<ul style="list-style-type: none"> 유치원은 「현장체험학습 학생안전관리 조례」에 의거하여 아래 사항을 포함하여 ‘체험학습 기본계획’을 수립 시행 <ul style="list-style-type: none"> 소규모 체험학습 운영 방안 이동 수단에 대한 안전조치 방안 특정 시기 또는 일부 관광지 등 특정지역 지양 방안 유아안전사고 예방 교육과 긴급 상황 발생 시 대처 방안 등 유아 안전대책 방안 유아, 학부모, 교직원 의견 수렴·반영 방안 그 밖에 원장이 체험학습 유아안전에 위하여 필요하다고 인정하는 사항 등
사전 답사	→	<ul style="list-style-type: none"> 교육장소 및 시설 등에 대하여 사전답사를 1회 실시. 다만, 유치원운영위원회의 심의·자문을 거쳐 안전이 확보되었다고 판단하는 경우에는 사전답사 생략가능(유치원 안전교육 길라잡이 서식1) <ul style="list-style-type: none"> 검토사항: 실시경로, 예정지와 활동 프로그램의 교육목적 부합여부, 거리, 소요 시간, 수용인원, 안전·위생상태, 청소년 유해환경 인접 여부, 목적지 및 경유지의 위험지역, 이동 경로상의 교통사고 다발지역 등
참가규모	→	<ul style="list-style-type: none"> 3학급 이하 또는 100명 미만의 소규모가 원칙이나 4학급이상 또는 100명 이상의 대규모도 유치원운영위원회의 심의·자문을 거쳐 자율적 실시가능
교사안전 연수	→	<ul style="list-style-type: none"> 원장은 인솔 및 지도교사에게 유사시에 대비하여 응급처치 요령, 안전지도 요령, 비상탈출 방법 등에 대한 사전 안전 연수 실시
유아안전 교육	→	<ul style="list-style-type: none"> 참여 유아들에 대해 차량 이용, 시설 이용, 교육 프로그램 안내, 안전사고 예방교육 등 실시 (교육 후 현장체험학습정보방에 공개-유치원은 해당없음)
참여여부 조사	→	<ul style="list-style-type: none"> 체험학습 내용 사전안내 및 참여 여부에 대한 사전 조사 실시 - 미 참가자에 대한 교육계획 수립
비상연락 체계 구축	→	<ul style="list-style-type: none"> 현장체험학습 운영 시 비상연락체계를 구축 <ul style="list-style-type: none"> 체험학습 참여 유아·학부모 및 인솔자 비상연락처 확보 비상연락망을 통하여 응급상황 발생 및 필요시 SMS(문자서비스 등)를 이용하여 연락 사안 발생 즉시 경찰서, 소방서, 보건소, 병원 등에 즉시 신고, 구조를 요청 후 교육지원청에 피해 상황 보고
인솔자 확보	→	<ul style="list-style-type: none"> 학급당 2명 또는 참여 유아 26명(만5세 기준) 기준 2명 이상의 인솔자를 확보하여 운영함을 권장하나 인솔의 안전이 확보되었다고 판단되는 경우 유치원운영위원회의 심의·자문을 거쳐 학급당 인솔 교사 1명 이상 인솔가능(참여 유아 26명 기준 인솔 교사 1명 이상)
여행자 보험	→	<ul style="list-style-type: none"> 유아·인솔자 여행자보험 가입을 권장한다. - 1일형 체험학습 중 고위험 활동(수상·항공·산악·장기도보 등)은 유아 여행자 보험가입 의무 - 대중교통을 이용하는 경우 여행자 보험가입 적극 권장
프로그램 인증여부 확인	→	<ul style="list-style-type: none"> 청소년활동진흥법의 청소년인 만 9세 ~ 24세인 경우 청소년수련활동 인증 여부를 확인 유치원의 경우는 프로그램 인증여부 확인에 해당되지 않음
차량안전	→	<ul style="list-style-type: none"> 계약서상의 차량번호와 배치된 차량이 일치하는지 확인 출발 전 교육 및 차량안전점검표 작성(유치원 안전교육 길라잡이 서식2) 1일형 체험학습은 유치원 자체 음주감지기로 음주감지 실시

- 견학 장소 및 시설, 차량이동, 프로그램 등 예상되는 안전사고에 대한 예방 및 대처방안
 - ⇒ 견학장소를 정할 때 미리 사전에 알아보고 유아들의 이동경로에 따라 아이들의 위험요소는 없는지 확인
 - ⇒ 차량 이동 시 차량 안전점검표를 통하여 사전에 확인
- 현장 답사를 통하여 거리, 소요시간, 청소년 유해환경 인접 여부 등 확인하고 사전답사 체크리스트 작성
- 인솔교사 및 유아들을 대상으로 안전교육 실시
 - ⇒ 현장학습, 견학 가기 전 인솔교사들과 외부에서의 안전에 대한 교육 실시
 - ⇒ 안전교육을 받은 교사들이 직접 유아들에게 외부에서 지켜야 할 안전교육 실시
- 위생적인 환경에서 유아들이 식사를 할 수 있는 곳을 알아보고 식사 시간 중 생기는 안전사고 유의
- 사건, 사고 발생 시 원장과 부장에게 먼저 연락을 한 후 부모님께 연락, 원장은 즉시 사안을 교육청에 보고
- 현장체험학습 지도내용

구분	지도내용
출발전	<ul style="list-style-type: none"> 출발 전 이동 시각 및 경유지·목적지 등을 정확하게 숙지하여 행렬에서 이탈해도 인솔자의 휴대전화 등을 통하여 경유지 또는 목적지에 도착할 수 있도록 비상연락망 마련 운송업체 계약서 및 입찰공고문 등에 운전자 음주 금지조항 및 보상 조항 명시 계약서상의 차량번호와 배치된 차량이 일치하는지 확인 전세버스 교통안전정보 조회 요청 <ul style="list-style-type: none"> ※ 유치원→교통안전공단 지역본부/지사에 팩스로 요청 출발 전 교육 및 차량안전점검표 작성 유아 수송버스 호송 협조(음주측정 등) 요청 <ul style="list-style-type: none"> ※ 유치원→해당유치원 관할 경찰서로 공문 요청
유아	<ul style="list-style-type: none"> 안전사고 발생 시 인솔지도 교사에게 즉시 보고 교육활동 중 유해한 장소나 위험한 시설 등에 접근하지 않기 차량 운행 시에는 운전자의 안전운행에 방해가 되는 행위를 하지 않도록 하고, 탑승 중에는 반드시 안전벨트 착용
교사	<ul style="list-style-type: none"> 활동 전 과정에서 안전 및 생활지도를 최우선 과제로 추진 인솔 및 지도교사는 체험관련 시설물에 대한 사전점검을 철저히 하여 각종 안전장비의 비치여부, 안전요원 배치여부 등을 반드시 확인 교육 기간 중 사전 계획에 따라 교육활동을 총괄하고 지도교사 간 긴밀한 연락체계를 유지하여 교육활동의 효율성을 제고 인솔책임자는 교육활동에 필요한 교육자료 및 유사시 필요한 구급약품 등을 준비 운전자와 가까운 자리에 탑승하여 과속방지, 안전거리 확보 등 운전자의 준법 및 안전 운행에 필요한 사항을 조언하고, 탑승 유아가 안전 운행에 방해되는 행위를 하지 않도록 지도 인솔 및 지도교사는 부득이한 경우를 제외하고는 식사시간을 포함한 각종 교육활동에 반드시 참여하여, 교육의 효율성을 높이고 각종 사고 예방에 주력 교통안전지도, 화재예방지도, 위험시설 및 위험 환경으로부터 안전지도, 질병예방지도, 등을 수시로 점검 유아의 안전사고 발생 시 인솔교사와 담임교사에게 반드시 보고하도록 사전에 유아교육 실시 돌발적인 재난 및 교통사고를 비롯한 안전사고 등이 발생한 때에는 사고자에 대한 응급처치와 안전지대로의 대피를 실시

7) 사고 발생 시 대응 및 보고

- 비상 시 현지 경찰서, 소방서, 보건소, 병원 등에 즉시 구조를 요청
- 사안 발생 즉시 신고 및 유치원과 시흥교육지원청 담당자에게 피해 상황을 즉시 보고
- 현장체험학습 전 유아 및 인솔자에 대한 비상연락망을 작성하여 유치원에서 관리
- 유치원 · 교사 · 학부모 비상연락망을 통하여 응급상황 발생 및 필요시 즉시 문자서비스 등을 이용하여 연락
- 현장체험학습 시 발생한 사안(고) 인지 즉시 유치원은 교육지원청에 교육지원청은 도교육청 학생안전과에 유선 보고하고, 사안보고서를 제출

■ 유치원 → 시흥교육지원청 → 경기도교육청 남부청사 학생안전과
【☎ 주간(평일): 031-488-2464, 야간 · 공휴일: 당직실: 031-488-2460
FAX : 031-488-2469】

8) 사안 발생시 주체별 역할 안내

유아 교사 및 주변사람에게 도움요청	⇒	•응급상황 발생 시 교사 및 주변 사람들에게 도움 요청
인솔교사 담임교사 환자상태 파악	⇒	<ul style="list-style-type: none"> •일일구 이구조 삼보고 - 응급 상황을 목격한 사람은 119 혹은 경찰서에 신고 •환자 상태 관찰, 신속한 응급처치, 구조요청, 현장관리, 의료기관 이송 여부 결정 - 상태가 중한 환자일 경우 응급처치와 동시에 즉시 119 연락 또는 이송차량을 확보하여 전문 의료기관으로 이송 후 치료) •담임교사는 보호자에게 상세히 연락 •응급상황을 관리자(원감, 원장)에게 보고
원장 및 관리자 사고경위 파악 사후대책	⇒	<ul style="list-style-type: none"> •지역 및 도교육청에 사고 경위 보고 •원인 분석 및 재발방지 조치 •환자 병문안 등 치료를 위한 지원 •사후대책 추진 시 학교 창구 일원화 <div style="text-align: center;"> <div style="display: inline-block; border: 1px solid black; padding: 5px; margin: 5px;">유치원</div> <div style="display: inline-block; vertical-align: middle; margin: 0 10px;">➔</div> <div style="display: inline-block; border: 1px solid black; padding: 5px; margin: 5px;">교육 지원청</div> <div style="display: inline-block; vertical-align: middle; margin: 0 10px;">➔</div> <div style="display: inline-block; border: 1px solid black; padding: 5px; margin: 5px;">도교육청 (학생안전과)</div> <div style="display: inline-block; vertical-align: middle; margin: 0 10px;">➔</div> <div style="display: inline-block; border: 1px solid black; padding: 5px; margin: 5px;">교육부</div> </div>
행정사항	⇒	<ul style="list-style-type: none"> •진료 결과를 학교 관리자에게 보고하고, 보건일지에 기록 •학교안전공제회의 보상이 가능한 경우 해당 담임교사 또는 공제회 담당자가 보상신청

※ 출발전 교육 및 차량안전점검표

출발전 교육 및 차량안전점검표 (예시)					
점검일 : . . .					
점검(교육)자	회사명	담당자	유치원명	교사	학부모
구 분	점검(교육)내용			점검결과 (실시여부/부적합)	비고
운전자	- 운전자자격요건 확인 운전자 탑승 여부				
	- 운전자 음주여부 확인				
차량 외부	- 앞타이어 재생타이어 사용 여부 (앞 타이어 재생사용은 불법-대형사고 원인)				
	- 차량외부 회사명 등 표시 여부				
	- 타이어 마모·균열 상태 확인 여부				
차량 내부	- 회사명, 운전자, 연락처 등 비치 여부				
	- 소화기 비치 여부				
	- 비상탈출용 망치 비치 여부				
	- 불법구조변경 여부(테이블설치 등)				
운전자 교육	- 운전자는 출발 및 재출발시 반드시 안전벨트를 착용하도록 안내방송 실시				
	- 급출발·급제동 및 대열운행 금지 (목격지 및 중간휴식지, 운행경로 등 운전자에게 사전 안내 실시)				
	- 내리막길 저단기어(엔진브레이크) 및 보조 브레이크 사용·풋 브레이크 연속사용 절대금지 (브레이크 파열에 따른 대형사고 유발원인)				
기타	- 운행기록계 작동상태				

※ 현장체험학습 사안보고서

현장체험학습 사안보고서 (예시)

■ 수 신 :

■ 발 신 :

■ 보고 일시 : 20 . . .

■ 기본 사항

유치원명			
소재지		전화번호	
사안명		사안 발생일시	
사고 교사 및 학생	<사고학생 수가 많을 경우 별도 자료 첨부>		

※ 발생 즉시 유선보고 후, 현장체험학습 사안보고서 송부

■ 사안 개요

■ 사안 내용 (6하 원칙에 의해 기술)
■ 언론보도 내용 (해당 없으면 기록하지 않음)
■ 경찰 조사 내용 (해당 없으면 기록하지 않음)

■ 조치사항 및 향후 사안 수습 계획

5. 재난 대피 훈련

가. 연간계획

일정	훈련명	훈련유형	대상	담당자	비고
5월	화재 대피훈련	대피훈련체험	모든 교직원과 재원 유아전원	안전업무 담당	소방서와 합동 훈련
9월	지진 대피훈련	대피훈련체험	모든 교직원과 재원 유아전원	안전업무 담당	
11월	화재 대피훈련	대피훈련체험	모든 교직원과 재원 유아전원	안전업무 담당	

※ 코로나 19로 비대면 훈련으로 변경될 수 있음

나. 화재 대피훈련

1) 화재대피훈련 목표

- 화재 발생에 대비한 현장훈련으로 대피절차 및 행동요령 숙지
- 반복적인 대피훈련을 통하여 안전한 습관형성
- 다양한 상황에서의 화재대피훈련을 통하여 상황에 맞는 대처능력 향상

2) 화재대피훈련 방침

- 화재 발생 상황에 따른 사전 대피계획을 수립하고 대피 유도 요원을 배치하여 안전한 훈련 실시
- 유아들이 안전에 필요한 기초 지식과 대처훈련 기술을 습득하도록 지속적이고 반복적으로 실시
- 화재 대피훈련 전에 대피 장소, 대피 방법, 안전교육 등 사전 교육을 실시한 후 훈련을 진행
- 원격수업기간으로 유아 전원이 참여하지 못할 경우 등원 요일이 같은 학급별 또는 요일별로 날짜를 나누어 실시

다. 지진 대피훈련

1) 지진 대피훈련 목표

- 지진 발생에 대비한 현장훈련으로 대피절차 및 행동요령을 숙지
- 지진 대피훈련을 실시하여 재난에 대한 안전의식을 강화
- 체계적인 안전교육으로 상황별 비상 행동요령을 알고 안전한 생활습관을 형성

2) 지진대피훈련 방침

- 건물 및 시설단위 특성에 맞는 대피훈련 실시
- 훈련통계 유의사항 숙지
- 지진 발생 상황에 따른 사전 대피계획을 수립하고 대피 유도 요원을 배치하여 안전한 훈련 실시
- 유아들이 안전에 필요한 기초 지식과 대처훈련 기술을 습득하도록 지속적이고 반복적으로 실시
- 대피방법, 사전안전교육을 한 후 대피훈련 진행

IV

건강관리 및 보건교육

1. 건강관리 및 보건교육

가. 목적

- 1) 학생 및 교직원의 건강을 보호·증진하게 함으로써 학교교육의 능률화
- 2) 감염병의 종류 및 예방법을 알고 대응하며, 유아가 건강한 생활을 할 수 있도록 지도

나. 방침

- 1) 학생과 교직원에 대하여 체격검사 실시
 - ※ 교직원에 대한 신체검사는 공무원 및 사립 학교교직원의료보험법 제29조의 규정에 의한 건강진단으로 이에 갈음할 수 있음
- 2) 체격검사는 학기당 1회 키와 몸무게 측정
- 3) 건강검진은 영유아 건강검진으로 대체하며, 학기 중 건강검진을 받을 수 있도록 학부모 독려
- 4) 만 5세 유아는 생일에 따라 영유아 건강검진 8차가 지난 학년도에 종료되었을 경우, 전년도의 영유아 건강검진 결과를 해당 학년도의 건강검진 결과로 인정
- 5) 국가에서 실시하는 영유아 건강검진시기를 놓친 학부모에게는 개별적으로 건강검진을 받을 수 있도록 독려
- 6) 영유아 건강검진 결과는 생활기록부에 기재하나, 퇴원 유아의 영유아 건강검진 결과 확인을 할 수 없을 경우는 생활기록부에 미기재
- 7) 학기 초 영유아 건강검진 결과 확인 동의서(E-유치원 시스템 연계) 배부
- 8) 유아, 교직원 대상 감염병 예방 및 다양한 보건교육을 실시하며 감염병 발생 시 등원 중지 조치
- 9)약품구입은 연 2회 일괄 구매
- 10) 보건통신문을 필요시 발송

다. 보건교육 연간 세부추진일정

추진내용	추진방법	시기	대상	장소	비고
요양호유아 관리	<ul style="list-style-type: none"> 응급처치동의서 및 비상연락망 취합 건강이상아, 요양호유아 파악 및 관리 	3월	전체 유아		담임교사 취합 및 관리
체격검사	<ul style="list-style-type: none"> 자동신장계를 이용하여 키와 몸무게 측정 	학기당 1회	전체 유아	보건실	
영유아 건강검진	<ul style="list-style-type: none"> 학기초 안내문 발송 학비지원시스템 자료 활용 	3월	전체 유아		3년 보관
교직원 건강검진 및 결핵 검진	<ul style="list-style-type: none"> 건강검진 및 결핵 검진 대상자 안내 후 실시 	연중	전체 교직원		
감염병 예방 교육	<ul style="list-style-type: none"> 법정 전염병의 원인과 증상을 알고 대처방법을 숙지한다. 	연중	교직원		교사 연수자료 배부
미세먼지 발생 시 대처요령 교육	<ul style="list-style-type: none"> 고농도 미세먼지 발생 시 대처 방법을 숙지 	연중	교직원		교사 연수자료 배부
보건교육	<ul style="list-style-type: none"> 손 씻기 체험 활동 흡연 예방 교육 음주 체험 활동 구강 교육 미세먼지 교육 	미세먼지 빈발 시기	전체 유아	교실	안전교육과 연계
약품구입	<ul style="list-style-type: none"> 교직원 요구사항 반영, 약품구입 목록 작성 후 학기별 구입 	학기당 1회	교직원 및 전체 유아		
보건통신문	<ul style="list-style-type: none"> 보건통신문 배부 	필요 시	전체 유아		
환경위생	<ul style="list-style-type: none"> 정기방역 소독 교실 공기 질 측정(교육청예산) 정수기·공기청정기 점검 수질검사 	매달 1회 학기당 1회 매달 1회 연 4회			행정실 협조

2. 대기오염(미세먼지, 오존) 대응계획

가. 미세먼지 위험단계 및 단계별 대응

단계	대응요령	
평시 사전준비사항	<ul style="list-style-type: none"> 고농도 미세먼지 상황 대비 실외수업 대체를 위한 사전계획 마련 <ul style="list-style-type: none"> 수업전환 기준 및 대체안(실내체육, 단축수업, 휴원, 일정연기 등) 마련 담당자는 고농도 미세먼지 발생시 대처방안에 대하여 숙지하고, 보호자 대상 대기오염 피해예방, 대응조치, 행동요령을 지도 보호자 비상연락망 구축 실내 미세먼지 유지기준(PM₁₀ 75µg/m³, PM_{2.5} 35µg/m³) 준수 호흡기질환 등 미세먼지 민감군 및 고위험군 관리대책 마련 <ul style="list-style-type: none"> 민감군 현황 파악, 위생점검 및 건강체크, 응급조치 요령 등 숙지 <div style="border: 1px solid black; padding: 5px;"> <ul style="list-style-type: none"> ✓ 전식 : 전식증상과 최대 호기유속 측정해서 전식수첩에 기록, 전식악화시 행동요령 숙지, 의사와 상의하여 보건용마스크 사용 ✓ 호흡기질환자 : 의사와 상의하여 보건용마스크 사용 ✓ 민감군 : 민감군은 선천적으로 기저질환을 갖고있거나, 어린이·노인 등 생물학적으로 미세먼지 노출에 쉽게 반응하는 사람 ✓ 고위험군 : 주거지나 업무 특성상 외부활동이 불가피한 경우, 직업적으로 미세먼지에 노출될 수 밖에 없는 환경인 사람 </div>	
고농도 예보 익일 예보 “나쁨” 이상	<ul style="list-style-type: none"> 보건용 마스크, 상비약(안약, 아토피연고, 인헤일러 등) 비치 및 점검 익일 예정된 실외수업에 대한 점검 보호자 비상연락망, 안내문 등을 통한 예보상황 및 행동요령 공지 미세먼지 예보 상황 및 농도변화 수시 확인 <ul style="list-style-type: none"> ※ 에어코리아(airkorea.or.kr), 우리동네 대기정보 모바일 앱 활용 	
고농도 발생 PM ₁₀ 81이상 또는 PM _{2.5} 36이상 1시간 지속	<ul style="list-style-type: none"> 담당자는 미세먼지 농도를 수시로 확인, 기관 내 상황 전파 학생 대상 행동요령* 교육 및 실천 <ul style="list-style-type: none"> ※ 실외활동 자제, 외출시 마스크 쓰기, 도로변 이동 자제, 깨끗이 씻기 등 실외수업(활동) 자제(실내수업 대체), 바깥공기 유입 차단(창문닫기) 호흡기 질환 등 미세먼지 민감군 및 고위험군 원아·학생 관리대책 이행 실내공기질 관리(공기정화장치 가동, 물걸레질 청소 등) 	
비상 저감조치 PM _{2.5} 주의보 수준과 유사	국·공립학교	<ul style="list-style-type: none"> 공공기관 차량 2부제 시행 <ul style="list-style-type: none"> ※ 차량 2부제 예외 차량 목록(통학버스, 학교장이 인정하는 통근차량 등) 작성 노후차량 운행제한 협조 <ul style="list-style-type: none"> ※ 학기초 통학차량 등 필수운행차량 가스배출등급 조회(5등급여부 확인)
	사립학교	<ul style="list-style-type: none"> 노후차량 운행제한 협조 <ul style="list-style-type: none"> ※ 학기초 통학차량 등 필수운행차량 가스배출등급 조회(5등급여부 확인)
	모든학교	<ul style="list-style-type: none"> 등교일 전날, 시·도지사 권고 또는 시·도교육감 휴업명령 등을 참고하여 휴업 또는 등하교(원)시간 조정을 실시
주의보 PM ₁₀ 150이상 또는 PM _{2.5} 75이상 2시간 지속	<ul style="list-style-type: none"> 실외수업 시간 단축 또는 금지 ※ 체육활동, 현장학습, 운동회 등을 실내 수업으로 대체 수업시간 조정, 등하원 시간 조정 유치원 내 식당 기계기구 세척, 음식물 위생관리 강화 	
경보 PM ₁₀ 300이상 또는 PM _{2.5} 150이상 2시간 지속	<ul style="list-style-type: none"> 실외수업 시간 단축 또는 금지 수업시간 조정, 등하교(원) 시간 조정 <ul style="list-style-type: none"> 미세먼지로 인한 등·하교(원)시간 조정 또는 임시휴업 시 돌봄교실 및 휴업대체 프로그램 운영을 원칙으로 함 ※ 단, ① 학부모, 대리인의 등하교 동행 등 등하교 안전 확보, ② 유치원 내 안전 확보를 전제로 운영 미세먼지 관련 질환자 파악 및 특별관리(조기귀가, 진료) 유치원·학교 내 식당 기계기구 세척, 음식물 위생관리 강화 	

나. 오존 위험단계 및 단계별 대응

단계	대응요령
사전준비 고농도 오존발생 시기 (4.15~10.15)	<ul style="list-style-type: none"> 민감군 사전확인 및 건강상태 확인 <ul style="list-style-type: none"> 만성 폐질환자, 심장질환 학생, 고령자 등 ※ 민감군은 “보통” 농도(0.031~0.09 ppm)에서도 건강상태에 따라 주의 필요 비상연락망 구축 교사·학생에게 오존 대응요령 교육 학교 내 휴식공간 확보 오존 예보 및 농도 수시 확인 <ul style="list-style-type: none"> TV, 라디오, 인터넷(에어코리아), 모바일앱(우리동네대기정보)
나쁨 0.09 ppm 초과	<ul style="list-style-type: none"> 오존 대응요령 교육(당일 “나쁨” 이 예보된 경우 포함) 민감군학생 건강상태 수시 확인 민감군학생이 있을 경우 실외 수업 자제 교육활동 공간에서 주유, 유기용제 사용 등 자제
주의보 (매우나쁨) 0.12 ppm 이상	<ul style="list-style-type: none"> 주의보 발령 사실 알림 (방송 등) 민감군학생 건강상태 수시 확인 실외 수업 자제 또는 단축 교육활동 공간에서 유기용제(페인트, 신나 등) 사용 자제 <ul style="list-style-type: none"> ※ 이상 징후 학생에 대해서는 즉시 의사의 진료를 받도록 조치
경보 0.3 ppm 이상	<ul style="list-style-type: none"> 경보 발령 사실 알림, 실외작업 중지 및 실내 대피 실외 수업 단축 및 실내수업으로 대체 교육활동 공간에서 유기용제(페인트, 신나 등) 사용 자제
* 중대경보 0.5 ppm 이상	<ul style="list-style-type: none"> (중대)경보 발령시 등하교시간 조정·임시휴업 등을 검토 <ul style="list-style-type: none"> ※ 이상 징후 학생에 대해서는 즉시 의사의 진료를 받도록 조치

다. 미세먼지 담당자 및 업무

미세먼지 담당자	업무
보건업무 담당 안전부장(대리 근무자) 원감(담당자 및 대리근무자 부제시)	<ol style="list-style-type: none"> 미세먼지 담당자 교육 이수 <i>미세먼지 담당자(대리근무자 포함)는 관련 교육*을 지정된 날부터 3개월 이내에 이수(매년1회이상)-교육부 중앙교육연수원, www.neti.go.kr</i> 미세먼지 농도 확인(모바일 앱 우리동네 대기정보 설치) 발령상황 시 실외수업 금지 등 대응조치 실시 해제상황 확인 -> 실내외 환기, 청소등 요청 미세먼지 대응 결과 교육청 보고 학기 초 미세먼지 및 오존과 관련한 기저질환(천식, 아토피, 알레르기, 호흡기 질환, 심혈관질환등)자 조사 등원 전 미세먼지 및 오존농도 확인 후 “매우나쁨” 일 경우 학부모에게 전체문자 (유아 결석 가능 안내)

라. 미세먼지 및 오존 위험군 조사 및 출석 인정 안내장

제 - 호	 교육 통 신 EUNGYE PRESCHOOL	■ 담당자	보건
신나게 놀자 새롭게 생각하자 큰 꿈을 키우자		■ 수신자	학부모님
		■ 문의처	031-362-8705

고농도 미세먼지 및 오존 관련 학부모 안내장

1. 미세먼지·오존 관련 기저질환 서류 및 질병 결석 인정 절차

- 우리 지역의 미세먼지 농도가 '나쁨' 이상인 경우, 당일 수업 시작 전에 학부모의 사전연락(담임선생님께 전화·문자 연락)만으로 질병 결석이 인정됩니다.
- 미세먼지 또는 오존으로 질병 결석을 하는 경우에는, 유아 학비 지원금 산정 일수에 미포함되어, 유아 학비 지원금 수령에 불이익이 없습니다.

2. 우리 유치원 미세먼지 대응 사항

주의보 PM ₁₀ 150 이상 또는 PM _{2.5} 75 이상 2시간 지속	•실외수업 시간 단축 또는 금지 •유치원 내 식당 기계.기구 세척, 음식물 위생관리 강화 •(공기정화장치 보유 유치원) 공기정화장치 가동
경보 PM ₁₀ 300 이상 또는 PM _{2.5} 150 이상 2시간 지속	•실외수업 시간 단축 또는 금지 ※ 체육활동, 현장학습, 운동회 등을 실내 수업으로 대체 •수업 시간 조정, 등·하교(원) 시간 조정, 임시휴업 검토 •미세먼지 관련 질환자 파악 및 특별관리(조기 귀가, 진료) •유치원 내 식당 기계.기구 세척, 음식물 위생관리 강화 •(공기정화장치 보유 유치원) 공기정화장치 가동

- 미세먼지 비상저감조치 발령 시, 학부모께서도 차량 2부제에 적극 동참을 부탁드립니다.

3. 미세먼지·오존 민감 군 유아 조사

- 천식 등의 만성 폐 질환, 심장질환, 알레르기, 비염 등 미세먼지 및 오존 민감 군에 해당하는 유아는 담임선생님께 미리 증상 및 증상발현 시 희망하는 응급조치 방법을 알려주시기 바랍니다.

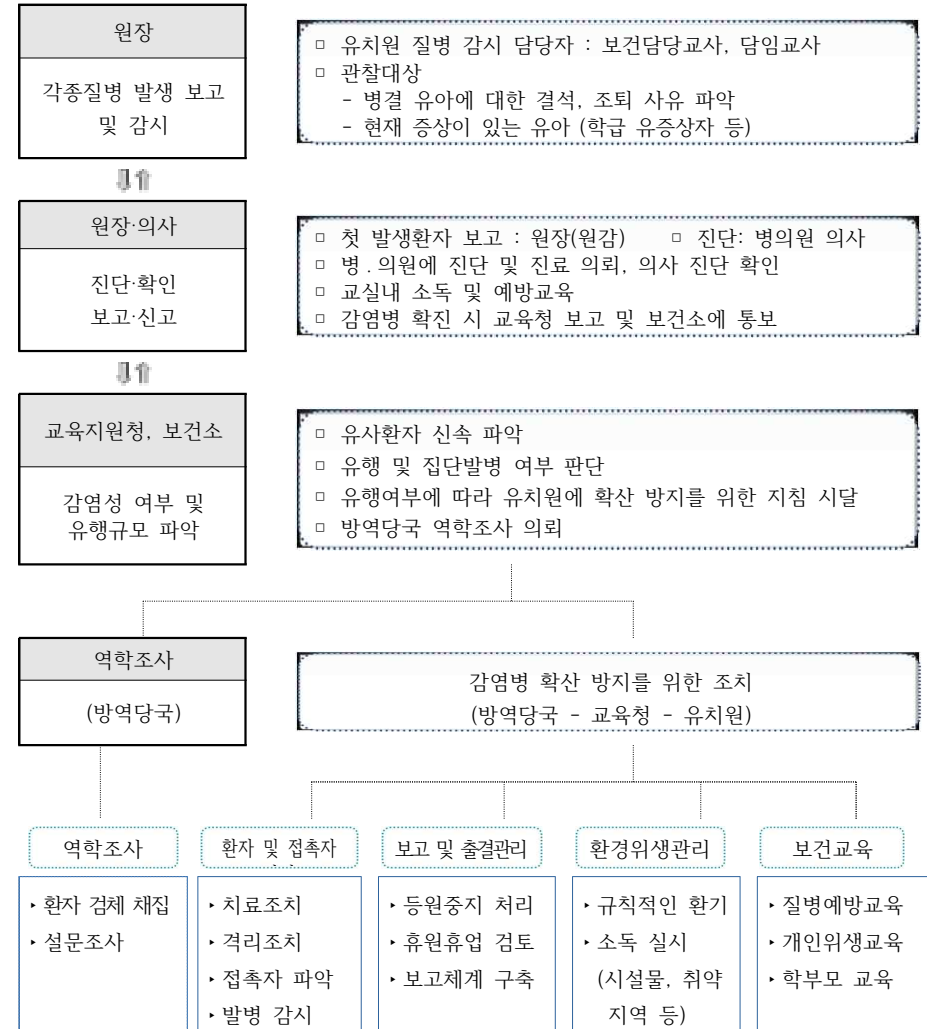
2023. 3. .

은 계 유 치 원 장

3. 감염병 예방 및 대응

가. 개요

1) 대응 체계



2) 법정감염병

- 제1군, 제2군, 제3군, 제4군, 제5군, 지정으로 구분되는 감염병

제1군	<ul style="list-style-type: none"> 콜레라, 장티푸스, 파라티푸스, 세균성이질, 장출혈성대장균 감염증, A형 간염(6종) 의료기관 신고 : 지체없이
제2군	<ul style="list-style-type: none"> 디프테리아, 백일해, 파상풍, 홍역, 유행성이하선염, 풍진, 폴리오, B형 간염, 일본뇌염, 수두, b형헤모필루스인플루엔자, 폐렴구균(12종) 의료기관 신고 : 지체없이
제3군	<ul style="list-style-type: none"> 말라리아, 결핵, 한센병, 성홍열, 수막구균성수막염, 레지오넬라증, 비브리오패혈증, 발진티푸스, 인플루엔자, 후천성면역결핍증, 매독 등(19종) 의료기관 신고 : 지체없이(예외 : 인플루엔자는 7일 이내)
제4군	<ul style="list-style-type: none"> 페스트, 황열, 뎅기열, 바이러스성출혈열, 두창, 동물인플루엔자인체 감염증, 신종인플루엔자 등 (17종) 의료기관 신고 : 지체없이
제5군	<ul style="list-style-type: none"> 회충증, 편충증, 요충증, 간흡충증, 폐흡충증, 장흡충증 (6종) 의료기관 신고 : 7일 이내
지정	<ul style="list-style-type: none"> C형 간염, 수족구병, 임질, 클라미디아감염증, 연성하감, 성기단순포진, 장관감염증, 급성호흡기감염증 등 (17종) 의료기관 신고 : 7일 이내

3) 감염성 질환의 특성 및 주요증상

질병	주요증상	전염가능 기간	등원중지 기간
백일해	상기도 감염 증상, 발작적 기침, 구토	카타르기에 가정 전염성이 높으며 증상 발생 4주 후에는 전염성이 소실	항생제 투여 후 5일까지
홍역	발열, 기침, 콧물, koplik 반점, 발진	발진이 나타난 후 5일까지	발진이 나타난 후 5일까지
유행성 이하선염	발열, 두통, 근육통, 이하선 부종	침샘이 커지기 1~2일 전부터 모두 가라앉을 때까지	증상발현 후 5일까지
수두	발열, 피로감, 피부발진, 수포	수포가 생기기 1~2일 전부터 모든 수포에 딱지가 형성될 때까지	모든 수포에 딱지가 형성될 때까지
인플루엔자	발열, 두통, 근육통, 인후통, 기침, 가래	증상 발생 1~2일 전부터 7일 혹은 증상이 소실될 때까지	해열된 후 2일 후까지
수족구병	발열, 손·발바닥 및 구강 내 수포 및 궤양	발병 후 7일, 피부 병변에 액체가 남아있는 동안	발병 후 1주일까지
결핵	발열, 전신피로감, 식은땀, 체중 감소	증상 시작 ~ 치료 시작 후 2주까지	치료 시작 후 2주까지
유행성 각·결막염	안통, 충혈, 이물감, 많은 눈물, 눈곱 등	잠복기 이후부터 발병 후 2주까지	증상이 사라진 후 2일 경과할 때까지

나. 예방

1) 감염병 발생 차단 및 예방교육

- 가) 유아, 교직원, 보호자(가정통신문 발송, 홈페이지 탑재) 보건 교육 실시
- 나) 손 씻기 철저 지도 : 하루에 8번 이상 30초씩 ('1830' 손 씻기 운동) 세정하는 것을 원칙
- 다) 예방접종 지도
- 라) 규칙적으로 실내 환기, 화장실 위생용품 비치
- 마) 소독: 교실 장난감·세면대·문손잡이·책상 등, 행정실의 협조를 받아 학교내 시설 방역
- 바) 감염예방을 위한 필수품(마스크, 체온계 등) 및 위생용품(비누, 손소독제 등) 구입
- 사) 교실내 감염병 예방 교육 게시물 및 각종 홍보물 부착
- 아) 점심 및 간식 먹기 전 손씻기, 의심증상 시 대처요령 등 적극적인 예방교육 실시
- 자) 기침예절, 바른 마스크 사용 등 위생수칙 안내

다. 대처

1) 평상시 대응

가) 단계 및 주요 대응

단계	상황	주요 대응 내용
대 비	<ul style="list-style-type: none"> 감염병 환자 또는 의사환자 발생 전 	<ul style="list-style-type: none"> 감염병 예방관리 계획서 수립 및 감염병 예방활동 시행 감염병 예방 및 발생시 대처요령 교육 ※ 대응단계에 따라 추가교육 실시
대응	1 단계 유증상자 발견 시 대응	<ul style="list-style-type: none"> 초기 응급처치 실시 보호자 연락 후 귀가 조치 등원중지 안내 및 병원진료 의뢰
	2단계 환자파악 및 유행여부 판단	<ul style="list-style-type: none"> 유치원내 감염병 유행 감시 <ul style="list-style-type: none"> 담임교사 : 학급별 환자 파악 보건담당교사 : 학급별 환자 집계 분석 감염병 발생양상에 따른 유행여부 판단 신고가 필요한 법정감염병 확진환자 발생시 상황을 교육청 보고 및 보건소 신고
	3 단계 유치원 감염병 대책위원회 운영 및 확산방지	<ul style="list-style-type: none"> 유치원내 감염병 유행 <유행 판단기준(예시)> 동일 학급내 2명 이상 발생 급성열성호흡기 질환 :전체 인원의 5% 발생 유치원내 감염병 대책기구 운영 현장대응반(담임/안전부장/보건담당/교무부장 등) : 유증상자, 접촉자, 2차 감염의심자 등 파악하여 보건담당교사에게 알림 교육청 보고 및 보건소 신고, 유아 및 학부모 보건 교육 진행 교내지원팀(담임/방과후 전담사등) : 등교중지 출결 확인 및 가정학습관리, 유증상자 처치 및 진료의뢰, 의심환자 관리, 상황판 작성 행정지원팀(행정실장) : 방역, 예산지원, 역학조사 협조, 대내외 홍보
	4 단계 상황 종료	<ul style="list-style-type: none"> 새로운 환자가 발생 하지 않음 파악된 모든 접촉자가 최대잠복기까지 의심 증상이 없음 보건담당교사 : 기간별, 학년별 확진 환자 수, 처리 내용, 역학조사 내용 등을 정리하여 감염병 발생 종료 보고

나) 감염병 발생 유아를 격리, 등원중지, 보호자와 연락하여 정확한 진단을 받도록 함

- 감염병 유행시 대중시설이나 단체 활동 자제, 유치원에 외부인 출입 자제
- 호흡기 증상이 있는 사람은 마스크를 착용 유도, 기침시 코와 입을 가림

다) 감염병 발생 시 등원 중지 조치

- 근거 : 학교보건법 제8조 및 동법시행령 제22조
- 담임교사는 의사진단에 의거 감염성 질환임이 유선으로 확인되면 우선 등원중지를 시킴
- 등교 중지 학생이 감염병으로 확인된 경우는 관련 법령에 따라 출석으로 처리하고, 진료 결과 감염병이 아니었다 해도 결과 확인까지의 기간은 출석으로 인정함.
- 등교중지, 격리, 감염병 조치 등은 ‘학생감염병 예방, 위기대응 매뉴얼’에 따라 처리함

2) 국가위기사황발생시 감염병(예: 코로나 등) 감염자 예방 및 관리

가) 관리자는 교육지원청 및 행정구역 관할 시군구 보건소와 비상 연락체계 유지 및 상황발생 시 즉시 대응

나) 감염병 담당자(보건담당 교사)는 유아·교직원 및 기타 방문객 중 증상자의 신고 접수

다) 교육기관 관리지침에 따라 마스크, 손소독제, 체온계 등 구비

라) 손잡이, 계단, 엘리베이터 버튼 등 소독(방역) 강화

마) 담임교사는 학생들의 건강상태 및 결석생 수 확인과 호흡기, 발열, 소화기 및 기타 감염 증상이 있을 경우 즉시 보건담당 교사에 연락함

바) 감염병 의심 증상이 있을 경우 학부모와 연락 및 즉시 등교 중지하고 관할 보건소 및 병의원에 진료 연계함

사) 감염자에 대한 치료 상황을 파악하여 가정에서의 격리 치료에 따른 협조 사항 안내

아) 등교중지 중인 원아가 놀이터 등 다중이용시설에서의 전염 사례 차단

자) 유아·학부모 대상으로 예방교육, 기침예절, 마스크 착용 안내

3) 국가위기사황발생시 감염병(예: 코로나 등) 의심환자 발견시 조치

가) 의심환자 발생시, 관할 보건소의 조치가 있기 전까지 의심환자가 대기할 수 있도록 시설 내 격리공간을 확보하도록 하고 학부모에게 연락함

※ 격리공간은 문을 닫을 수 있고 환기가 잘되는 공간으로 지정 및 보건용 마스크를 착용한 사람만 격리공간을 출입할 수 있도록 제한

나) 시설 내 의심환자 발견 시 관할 보건소에 즉시 신고

※ (신종 코로나바이러스감염증 의심증상) 발열, 기침 등 호흡기 증상이 주로 있으며, 폐렴, 호흡부전 등 중증경과도 있을 수 있음

다) 보건소에서의 조치가 있기 전까지, 의심환자에 대해서는 마스크(N95 또는 동급)를 씌우고, 확보된 격리공간에서 대기하도록 함

※ 담당자는 반드시 환자와 접촉 전 마스크(N95 또는 동급) 착용, 보건소 지시 사항에 따라 수행

※ 즉시 진료를 받도록 이송하거나, 보건소로 내소토록 함, 이송시 타인에게 전파되지 않도록 의심환자가 마스크를 착용하도록 함

라) 이후 조치에 대해서는 보건당국의 지시에 따라 조치하며, 휴업 등 학사일정 조정이 필요한 경우 교육청과 교육부 동의를 받아 시행

마) 의심환자의 보건소 이송 이후에는 알코올, 락스 등의 소독제를 이용하여 환자가 머물렀던 격리 장소를 청소

4. 코로나 19 예방 및 대응

가. 감염병 예방을 위한 환경 조성

- 1) 학급별 손 소독제 배치
- 2) 거리두며 줄서기를 위한 스티커 부착
- 3) 유아 및 직원 비상용 마스크 확보
- 4) 고열증세 유아발생시 독립된 대기 공간 확보
- 5) 학급별 비 접촉식 체온계 구비
- 6) 개별 물통 지참
- 7) 교실 휴지통은 매일 비우며, 쓰레기는 비닐에 밀봉하여 폐기

나. 코로나 19 예방 방침

- 1) 등원시 전체 학생 및 교직원 대상 발열검사는 자율적으로 실시
- 2) 방문객 등의 교사 외 출입은 가급적 최소화
- 3) 발열체크는 각 방역인력 및 담임교사가 실시
- 4) 유증상 등 감염 위험요인이 있는 경우 자가진단 앱 참여 권고(확진정보 입력은 유지)
- 5) 교실 및 유아가 접촉 가능한 책상, 의자, 문고리 등 수시 소독
- 6) 수시로 비누와 흐르는 물에 30초 이상 손 씻기 실천
- 7) 교실환기는 1일 3회 이상 실시
- 8) 입 가리고 기침하기, 바른 마스크 쓰기 등을 수시지도

다. 발열 증상 유아 발생시 대처 방침

	상황 및 순서	대응	비고
↓	37.5℃ 이상 발열 또는 코로나 증세 의심 유아 발생	보건용 마스크 착용 후 일시적 관찰실로 이동 조치	방역전담인력을 우선 (방역요원 부재시 원감, 방과후 교사, 전담교사 순으로 배치)
	학부모연락	담임교사가 해당 유아의 보호자에게 발열 및 코로나 의심증세로 임시격리 중임을 알림	“○○어린이는 (증세 설명)증세로 방역요원과 함께 임시 격리실에서 대기중입니다. 10분후에도 같은 증상이 계속될 경우 하원 부탁드립니다.”
	10분 뒤 발열체크	격리장소에서 10분이 지난 후 다시 발열체크 -37.5℃이하일 경우 교실로입실 -발열이 지속되거나, 코로나 의심증세가 지속될 경우 하원조치	
	학부모연락 (학부모 연락이 되지 않을 경우 119)	학부모에게 유아가 열이 떨어져 교실로 입실했음 / 또는 하원할 필요가 있음을 알림	“○○어린이의 증세가 호전되어 교실로 입실했습니다.” / “증세가 계속되어 하원조치가 필요합니다.”

5. 성교육 및 성행동 문제 대응

가. 목적

- 1) 성폭력 예방중심의 성교육으로 유아의 건강한 발달과 인간관계 형성지원
- 2) 성 인지 교육을 통해 유아의 성 관련 지식, 기술 및 태도 신장
- 3) 유아 성 행동(문제)에 대한 교육공동체의 인식 개선 및 이해를 바탕으로 유아 성행동 문제 예방 및 사안 발생 시 대응 능력 제고

나. 방침

- 1) 교육공동체의 유아 성 행동에 대한 이해를 위한 연수 실시
- 2) 유아 성교육 담당교원 지정 및 전달연수 실시
- 3) 누리과정 내용과 연계하여 다양한 방법으로 성교육 실시
- 4) 유아의 발달을 고려하여 동화, 장소·상황에 따른 역할극, 시청각 자료 활용 등의 다양한 방법으로 실시
- 5) 일상적인 수준의 유아 성 행동부터 부모와 소통하여 가정과의 연계한 유아 성행동 지도 실시
- 6) 유아 성행동에서 우려 상황이 발생되면 교육지원청에 자문을 요청하여 올바른 성행동 지도 방향 설정 및 실시
- 7) 폭력예방교육 통합관리 시스템을 활용한 유아 성교육 실시

다. 세부실천계획

1) 성교육 담당교사 및 교사 일반 업무분장

역할/담당자	업무
원장, 원감	<ul style="list-style-type: none"> - 성교육 및 성 행동 문제 담당교사 지정 및 연수 지원 - 문제 발생시 담당교사와 함께 대응 총괄
보건담당교사	<ul style="list-style-type: none"> - 유아 성 교육 계획 수립 및 실시 - 유아 성 관련교육 이수 후 각 학급 담임교사에게 전달 연수 실시 - 문제 발생시 초기조사 및 지원 요청 등 대응
학급 담임교사	<ul style="list-style-type: none"> - 성교육 전달 연수 이수 및 개별 온라인 교육 이수 - 유아 발달 단계에 맞는 교육 및 지도·관찰 - 성 행동 문제 발생 시 상황 파악 후 성교육 담당교사 또는 관리자에게 즉시 보고

2) 유아 성행동 수준 진단

유아의 발달적 특성에서 나타나는 수준별 유아 성행동 기준에 따라 성행동 진단

구분	수준	판단기준	행동의 특성
성 행동	일상적인 수준 (=일반적인 성 관련 행동)	<ul style="list-style-type: none"> ○ 다른 관심사로 주의 전환 가능 여부 	<ul style="list-style-type: none"> ▶ 놀이를 제안하면 관심을 보임 ▶ 주의를 다른 곳으로 돌릴 수 있음
성 행동 문제	우려할 수준	<ul style="list-style-type: none"> ○ 지속성 ○ 반복성 ○ 은밀한 행동 여부 	<ul style="list-style-type: none"> ▶ 다른 놀이로 흥미를 끌어도 성 행동의 중단이 어려움 ▶ 잠시 멈추었다가도 성 행동을 반복하고 지속함 등
	위험한 수준 (또래 간 성적 괴롭힘 포함)	<ul style="list-style-type: none"> ○ 지속성, 반복성, 은밀한 행동 여부 ○ 강요 및 폭력성 ○ 타인의 심신 피해 발생 여부 	<ul style="list-style-type: none"> ▶ 우려할 수준의 성 행동이 지속적으로 반복되고, 다른 놀이에 대한 관심이 현저히 낮거나 거의 참여하지 않음 ▶ 유아의 주의를 다른 곳으로 돌리려고 할 때 저항하거나 분노 행동을 보임 등

3) 성행동 문제 대응 관리

수시 관찰하고 사안 발생 시 신속한 대응·보고 체계 유지

행동 수준	일상적인 수준	우려할 수준	위험한 수준
유치원 대응	<ul style="list-style-type: none"> ■ 유아 성교육담당자 지정 ■ 발달 단계에 맞게 교육, 지도, 관찰 ■ 일상적 행동에 대한 부모 소통 교육 ■ 유치원 초기 대응 철저 ■ (필요시) 교육지원청 자문 요청 	<ul style="list-style-type: none"> ■ 행동중지, 상황 파악 ■ 부모 면담 ■ 유치원 사안 대응 지원단 운영 ■ (필요시) 학부모, 유아 대상 관련 교육 ■ (필요시) 교육지원청 자문·컨설팅 지원 요청 	<ul style="list-style-type: none"> ■ 즉시 중지, 분리 조치, 모든 유아 보호 ■ 상황 파악 ■ 보호자 연락, 피해 아동 치료 연계 ■ 유치원 사안 대응지원단 운영 ■ 교육지원청 즉시 보고 및 지원 요청

4) 성교육 연간 계획(학교안전교육과 연계 운영)

7대 안전영역		3월	4월	5월	6월	7월
폭력예방 및 신변보호 교육	교육 내용	소중한 곳의 이름을 알아요.	나쁜 느낌을 말해요	어떻게 태어났을까?	나는야 내 몸 지킴이	기분 나쁜 장난은 안 돼요
	교육 내용	소중한 우리 몸	어른과 함께 다녀요	몸도 마음도 아파요	친구의 권리도 소중해요	

라. 교직원 및 학부모 교육

시기	교육내용	비고
연중	성인지 감수성 체크리스트 실시	서울특별시교육청 제작/ 여성가족부 홍보
	교사 성교육 실시	자체연수
	학부모 교육용 성폭력 예방교육 실시	안내장 및 동영상 자료 안내

마. 교사용 성인지 감수성 체크리스트

문항 번호	질문	답변				
		전혀 그렇 지 않다.	그렇 지 않다	보통	그렇 다	매우 그렇 다
1	남학생은 1년부터, 여학생은 10년부터 출석번호를 시작하는 것에 대해서 고민해 본 적이 있다.					
2	의사결정을 책임지는 교장이나 부서장의 직책에는 여성보다 남성이 적합하다					
3	남성이 여성보다 성적인 호기심이 왕성한 것은 자연스러운 일이다					
4	우리 조직은 동료의 외모나 성적 매력에 대해 평가하는 분위기이다.					

5	우리 조직은 만약 누군가 성적인 농담이나 성별로 다른 기대와 평가(성차별)를 한다면 잘못을 지적할 수 있는 분위기이다.					
6	우리 조직은 동료들에게 성희롱, 성폭력 등의 문제를 상의했을 때 도와줄 것이라는 신뢰가 있다.					
7	나는 교육자료 및 정책자료를 준비할 때 글, 그림, 영상 전반적인 내용에서 성차별적 요소가 없는지 살핀다.					
8	나는 주변 사람의 진로상담시 여자보다 남자에게 공학/공업계 등 과학기술분야를 더 많이 권장하는 편이다.					
9	나는 주변에서 성적인 농담이나 성차별적 말을 하는 사람에게 그러지 말라고 말 할 것이다.					
10	지인들과의 카톡방 등 사적인 공간에서 타인의 신체에 대한 폭행, 신체사진 공유등을 진행하는 것은 문제이다.					
11	사진 또는 동영상상을 찍을 때 언제나 상대방에게 허락을 구하고 찍어야 한다.					
12	온라인 상에서 발생한 성폭력은 오프라인에서 발생한 성폭력보다 피해가 심각하지 않다.					
13	피해자의 실명(이름)을 거론하지 않더라도 교내 성희롱, 성폭력 사건에 대해 퍼뜨리거나 비밀을 누설하는 사람은 처벌될 수 있다.					
14	아동, 청소년의 성 행위 영상이나 신체 노출 영상을 유포하지 않고 가지고만 있어도 문제가 된다.					
15	촬영 동의를 받은 사진이나 영상은 자유롭게 유포가 가능하다.					

6. 의약품 안전관리

가. 방침

- 경구 투약용 약품을 제외한 타박상 연고, 화상연고, 상처치료 연고 및 기타 상처치료에 필요한 밴드류등을 구비
- 약의 유통기한 수시 확인 및 유통기한이 지난 약품 폐기
- 약품은 유아의 손이 닿지 않는 곳에 보관
- 경구 투약용 약품은 학부모의 의뢰(투약의뢰서)가 있을 경우에만 가정에서 가져온 약품에 한하여 투약
- 가정에서 가져온 약품은, 유아에게 처치 전까지 학부모가 의뢰한 방법으로 보관

나. 투약의뢰서

1) 키즈노트의 투약의뢰서를 활용하여 관리하도록 함

<div style="text-align: center;">투약 의뢰서</div> <p>금일 아래 유아의 투약을 의뢰합니다.</p> <p>이 름 : 증 상 : 약의 종류 및 용량 : 투약 의뢰 시간 : 비 고(보관방법등): 년 월 일 보호자(의뢰자) : ※ 투약으로 인한 책임은 의뢰자가 집니다.</p> <p style="text-align: right;">은계유치원</p>		투약 확인서			
		이 름 :			
		구 분	투 약 시 간	용 량	투 약 자
		1			
		2			
전달내용					
		위와 같이 투약하였음을 확인합니다. 년 월 일 담당교사 (인)			

V

아동학대 예방 및 대응

1. 관련근거

- 가. 유아교육법 제19조의4(유치원운영위원회의 기능)
- 나. 아동복지법 제26조(아동학대 신고의무자에 대한 교육)
- 다. 아동복지법 시행령 제26조(아동학대 신고의무자에 대한 교육)
- 라. 아동학대범죄의 처벌 등에 관한 특례법 제10조(아동학대범죄 신고의무와 절차)

2. 목적

아동학대 예방, 아동학대 조기 발견 및 관리·대응

3. 세부 운영 내용

대상	내용	방법	횟수
교직원	- 아동학대 예방 및 발생시 대응 계획 수립 및 실시	계획 수립 및 교직원교육	연간
	- 교직원 채용시 범죄전력 조회	시흥 경찰서에 협조 의뢰	수시
	- 아동학대 신고 의무자 교육	집합교육 또는 시청각(인터넷)교육	연1회 1시간이상
	- 아동학대 징후 체크리스트 작성	아동학대 의심 유아 발생시 체크리스트 점검	수시
	- 무단결석 유아 관리	무단 결석 유아 관리 절차에 따름(해당 유아 담임교사)	수시
	- 아동권리 자가점검	체크리스트 활용	연 2회
학부모	-학부모 대상 아동학대 예방교육 실시	가정통신문 또는 대면교육 체크리스트 제공	연1회
	-지문 증 사전등록제 안내	가정통신문	연1회
유아	-아동학대 예방교육 실시	집합 또는 시청각교육	연1회

4. 무단 결석(미인정 결석) 유아 관리

결석 상황	대처방법	세부 내용
1일 (결석 당일)	1. 결석 사유 확인 2. 관리자 보고	1-1 결석 아동의 보호자에게 유선 연락 후 출석 독려 (답임교사는 통화내용 기록) 1-2 유선 연락시 아동과 직접 통화하여 안전확인 2-1 유선 연락이 되지 않거나 행정정보 공동이용을 통해 소재 확인이 불가능한 경우 관리자(원장, 원감)에게 보고하고경찰에 즉시 협조 요청 2-2 경찰협조 요청시 관리자는 그 사실을 교육장에게 보고 (*2020 경기도 교육청 아동학대 발견 및 초기대응 매뉴얼 절차에 따름)
2~5일 결석 (결석아동과 통화후에도 특별한 사유없이 결석하는 경우)	3. 가정방문 실시	3-1 2일이상 무단 결석 아동에 대한 가정방문 실시 3-2 아동학대 의심시 112 신고 3-3 아동의 소재 및 안전이 확인되지 않는 경우 경찰에 협조 요청 <div> <ul style="list-style-type: none"> - 가정 방문시에는 학교 교직원, 주민센터등의 사회복지전담직원으로 구성된 2인이 함께 방문 - 필요시 경찰관에 동행요청을 할 수 있으며 요청은 유선(182)로 가능 - 경찰동행하에 가정방문을 한 경우라도 아동 소재파악을 위한 수사의뢰가 필요한 경우에는 별도공문(경찰수사 의뢰서)발송이 필요함 - 행정정보공동이용을 통해 아동의 출국이 확인되었을 경우, 가정방문은 생략가능 </div>
6일	4. 결석아동 내원 (면담) 요청	4-1 가정방문에도 출석하지 않는 아동의 보호자에게 아동과 함께 내원(면담) 요청 4-2 내원 요청은 우선 유선 연락을 통해 실시, 유선 연락이 불가능한 경우, 통지문을 직접 전달, 직접 전달이 안되는 경우 내용증명 발송
7~9일	5. 결석 아동 및 보호자 내원(면담) 6. 교육장에게 보고	5-1 면담과정에서 출석이 어려운 경우 사유확인 5-2 내원에 응하지 않는 경우 경찰에 즉시 수사 의뢰 5-2 내원 면담시 학대 등의 징후가 발견되면 경찰에 협조 요청 5-3 경찰청 수사협조 요청(수사의뢰)은 반드시 공문으로 발송하고, 사안이 긴급한 경우 유선으로 통보 후 추후 공문발송 6-1 수사 의뢰사항, 의뢰 결과, 결석 아동 현황 및 조치 결과를 교육장에게 보고 6-2 무단결석 아동에 대한 조치결과 관리대장 보고

5. 아동학대(의심) 발생시 대처

가. 단계별 대응절차

대응절차	유치원의 역할
평상시	<ul style="list-style-type: none"> · 매일 유아의 건강과 안전 확인 (옷 차림, 표정, 태도, 몸의 상처등) · 보호자 동의서(미인정결석시 가정방문)을 사전에 받아두기 · 아동학대 예방교육 및 신고의무자교육 실시
징후 발견	· 아동학대 징후 체크리스트를 활용하여 신고여부 판단
응급 상황시	<ul style="list-style-type: none"> · 위험 상황으로부터 아동 분리 · 긴박한 상황인 경우 아동을 병원에 데려간 이후 신고
아동학대 신고	· 신고 후 학대 증거 확보 및 신고내용 비밀 엄수
현장 조사	<ul style="list-style-type: none"> · 아동 조사시 유치원 내 독립된 장소 제공 협조 · 피해아동에 관한 관련자료 제공 등 조사 협조
조치 결정	<ul style="list-style-type: none"> · 가해자로부터 피해자의 신변보호와 비밀 보장 · 신고 전과 후, 동일한 태도로 아동을 대함 · 피해 아동에 대한 지소적 관찰을 통해 상태 확인 · 다른 아동 및 학부모에게 관련 사실에 대한 비밀 누설 금지
사후 관리	<ul style="list-style-type: none"> · 피해 아동 및 신고자에 대한 비밀 엄수 · 피해아동에 대한 재학대 여부 지속 관찰 · 의심스러운 상황 시 신속하게 아동보호전문기관에 연락 · 피해아동에 대한 상담 및 보호, 심리치료 지원
치료 및 상담지원	· 경기도교육청 아동학대 치유 프로그램 연결

나. 아동학대 조기 발견 통로

관찰	상담	지속적 관심
<ul style="list-style-type: none"> · 매일 아동의 건강과 안전 살피기 · 평상시와 다른 상흔 또는 감정의 변화가 있는지 확인 · 계절에 맞지 않는 옷을 입거나 비위생적인 신체 상태 확인 · 아동의 신체 또는 정서적 이상 징후에 대해 꼼꼼히 기록 	<ul style="list-style-type: none"> · 아동의 이상 징후 발견 시 상담하고 상담내용 기록 · 전문적인 상담이 필요할 경우 교육청 문의 후 상담의뢰(시흥교육지원청 생활인권전문상담사 : 031-488-4556) · 건강상 문제가 발견될 경우 보건담당교사에게 상담의뢰 · 아동과의 상담내용 기록 	<ul style="list-style-type: none"> · 친구나 이웃 등의 제보에 대해 관심 갖기 · 주변의 이야기에 주의를 기울이고 기록하기

6. 퇴원아동에 대한 관리·대응

가. 아동학대 의심 원아의 퇴원시 대응

명확한 사유없이 퇴원 신청을 할 경우, 경미한 경우라도 아동학대가 의심되면 수사기관(112)에 신고한다.

나. 관리·대응 매뉴얼

유형	학부모가 할 일	유치원에서 할 일
명확한 사유로 퇴원 신청시 (이사, 기관이동, 질병등)	· 명확한 사유가 포함된 자퇴신청서를 유치원으로 제출	· 자퇴 신청서 접수 및 퇴원처리
명확한 사유없이 자퇴신청시 (특히, 아동학대가 의심되는 경우)	· 아동을 동반하여 자퇴신청서 작성 및 제출 * 유치원에서 학부모에게 아동 동반하에 유치원에 직접 내원하여 자퇴신청서를 작성하도록 권유	· 아동 동반을 요청하되 상황이 여의치 않을 경우 유선으로 아동과 통화하여 소재와 안전 확인 · 아동학대 의심시 112 신고 ** 아동학대를 의심할 상황 인지에 대해서는 아동보호 전문기관과 상담

VI 안전사고

1. 학교안전사고 보상제도

가. 관련근거

학교안전사고예방 및 보상에 관한 법률 제41조

학교안전사고예방 및 보상에 관한 법률 시행규칙 제3조

나. 학교안전사고 보상제도

- 1) 유치원 안전사고 발생 시 즉시 사고 통지
- 2) 공제급여 청구 및 공제 제도 적극 안내

다. 방침

- 1) 유아 입학 시 응급처치에 대한 동의서를 받아 비치
- 2) 응급처치 동의서에는 비상연락처, 의료보험 카드 번호를 기록
- 3) 안전사고가 발생했을 시에는 크건 작건간에 사고발생 24시간 이내에 사고보고서를 작성
- 4) 사고보고서에는 사고발생장소, 사고이유, 사고처리에 대한 것을 기록
- 5) 안전사고가 발생한 후에는 일어난 사고에 대해 반드시 부모에게 전달
- 6) 사고보고서 1부를 부모에게 전달
- 7) 안전사고가 발생했을 시 처리과정에 대한 절차와 재방방지를 위한 대책을 사전에 문서로 계획해 1년 사고보고서를 토대로 유치원에서 자주 발생하는 사고유형 및 원인을 분석하여 향후 년도 안전관리 및 안전교육 계획 시 반영

라. 행정사항

1) 안전사고 발생 시

가) 신속한 응급조치 및 구호활동

나) 학교장 보고

다) 병원치료가 필요한 경우

① 공제급여 관리시스템(www.schoolsafe.or.kr) 사고통지

② 학교안전공제회 공제급여 청구 절차 안내

※ 법률에 따라 치료비 전액이 아닌 국민건강보험법에 따른 ‘본인 일부 부담금’ 지급이 되므로, **비급여는 지급이 되지 않음을 미리 고지**

라) 치료 후, 공제급여 청구 및 지급

마) 종결

* 공제 급여 절차



* 사안대응 체크리스트

확 인 내 용	조치시간	확인자	비고
<input type="checkbox"/> 사고 신고 (일일구, 이구조, 삼보고)			
<input type="checkbox"/> 사고현장 보존 및 구호조치 (2차 사고 예방)			
<input type="checkbox"/> 상황보고 유치원장 보고, 상급기관 보고			
<input type="checkbox"/> 현장사고 수습본부 가동 - 상황실 운영(전용 전화설치 및 기록자 2인 지정) - 반 구성 및 역할 분배 - 반별 사안처리 및 진행상황 확인			
<input type="checkbox"/> 현장대응반장 - 현장대응반 담당자별 세부 역할 지시 - 해당 학년 피해 상황 종합 - 후송병원별 담당교사 배치			
<input type="checkbox"/> 피해유아 보호자 연락			
<input type="checkbox"/> 사고관련 정보 수집 - 최초신고자 진술 - 목격자 진술 - 사고현장 사진 또는 동영상 확보 - 기타 사고관련 자료			
<input type="checkbox"/> 사안보고서 작성			
<input type="checkbox"/> 피해상황 확인 (시간대별) - 인적 피해: 사망 명, 부상(중,경상) 명, 실종 명 - 물적 피해:			
<input type="checkbox"/> 사안당사자 정보제공 및 반별 학생관리			
<input type="checkbox"/> 교내지원반장 - 유아 현황 파악 - 장례(조문) 계획 수립 - 학사일정 조정계획			
<input type="checkbox"/> 비상연락 전직원, 학부모			
<input type="checkbox"/> 관련문서 작성			
<input type="checkbox"/> 상담지원 요상담, 요보호학생 조치			
<input type="checkbox"/> 행정지원반장 - 현장이동 지원 및 인적·물적 지원 - 유아 귀교 대책 계획			
<input type="checkbox"/> 유관기관(자문기관) 협조 요청 (법률자문 및 지원)			

* 안전사고일지

안전사고일지

담임	부장	원감	원장

유 아 명	성별	남 여	생년월일	(만 세)
사고일시	20○. ○. ○. 00:00		학 급 명	처리교사
사고장소			사고유형	
사고경위				
응급처리 상 황				
후 속 조 치				
비 고				

2. 피해 회복 및 재발 방지

가. 상담 및 치료 지원

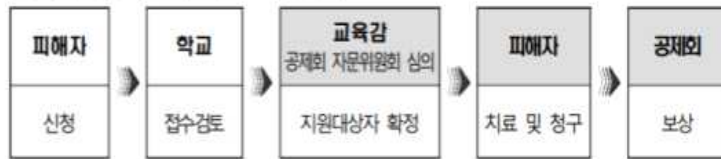
- 1) 유치원안전사고 및 심리적 위기를 경험한 유아를 대상으로 상담과 심리치료 지원
- 2) 위기사안 발생시 지역의 위(Wee)센터 및 청소년상담복지센터로 연계
- 3) 유아의 건강한 유치원 생활 지원을 위하여 다양한 교육 및 상담 프로그램 기획 운영

* 유치원안전사고에 따른 상담 및 심리적 치료비 지원 처리 절차

① 학교안전사고 발생통지



② 상담 및 심리적 치료 지원신청



VII

유치원 시설 안전관리

1. 안전점검의 날

가. 매월 4일 안전점검의 날

- 1) 자율안전점검 실천운동 전개
- 2) 안전교육 및 시설물의 정기·수시 점검 · 관리 대응으로 안전한 교육환경 조성
- 3) 화재 예방·대응 관리로 안전한 교육환경 조성
- 4) 학급 담임이 작성하여 매월 말 안전업무 담당자에게 제출

2023학년도 1학기 교실 안전 점검표

* 매월 4일은 안전 점검의 날입니다. 점검 하신 후 불량인 경우 유아들의 안전에 관한 사항
이니 서둘러 행정실로 개선 요망해 주시기 바랍니다.

은계유치원 _____ 반 점검자_____

분야	안전점검 항목	이상유무 (양호○, 불량×)						개선요망 사항
		3월	4월	5월	6월	7월	8월	
교실	1. 교실문의 개폐는 순조로운가?							
	2. 교실 바닥, 벽, 천장의 상태는 양호한가?							
	3. 떨어질 위험이 있는 물건은 없는가?							
	4. 교실 바닥이 미끄럽지는 않는가?							
	5. 창문과 창틀의 파손은 없는가?							
	6. 창문 주변에는 닫고 올라설 만한 물건이 없는가?							
복도	7. 복도 바닥, 벽, 천장의 상태는 양호한가?							
	8. 바닥이 미끄럽지 않은가?							
시설	9. 책상, 의자, 교구장의 파손은 없는가?							
	10. 날카로운 모서리는 없는가?							
	11. 못이나 부품 등이 빠져 나와 있지 않은가?							
	12. TV, 액자, 거울 등의 파손은 없는가?							
전기	13. 전등, 스위치, 콘센트 파손은 없는가?							
	14. 전선의 절연 상태는 안전한가?							
	15. 한 개의 전용회로에 연결되는 콘센트는 10개 이하인가?							
화장실	16. 화장실 바닥, 벽, 천장의 상태는 양호한가?							
	17. 화장실 바닥이 미끄럽지는 않는가?							
	18. 변기, 세면대 바닥 파손은 없는가?							
	19. 변기, 세면대, 바닥이 청결한가?							
	20.칫솔소독기를 위생적으로 관리·보관하는가?							
화재	21. 소화기는 사용가능 상태에 있는가?							
	22. 가연성 물질을 보관·적재 하고 있는가?							
기타	23. 화학약품, 세제 등 위험물은 유아의 손이 닿지 않는 곳에 보관되어 있는가?							
기 타 사 항								

2023학년도 2학기 특별실 안전 점검표

* 매월 4일은 안전 점검의 날입니다. 점검 하신 후 불량인 경우 유아들의 안전에 관한 사항
이내 서둘러 행정실로 개선 요청해 주시기 바랍니다.

은계유치원 _____ 점검자 _____

분야	안전점검 항목	이상유무 (양호○, 불량×)						개선요망 사항
		9월	10월	11월	12월	1월	2월	
특별실	1. 문의 개폐는 순조로운가?							
	2. 바닥, 벽, 천장의 상태는 양호한가?							
	3. 떨어질 위험이 있는 물건은 없는가?							
	4. 바닥이 미끄럽지는 않는가?							
창	5. 창문과 창틀의 파손은 없는가?							
	6. 창문 주변에는 딛고 올라설 만한 물건이 없는가?							
복도	7. 복도 바닥, 벽, 천장의 상태는 양호한가?							
	8. 바닥이 미끄럽지 않은가?							
시설	9. 책상, 의자의 파손은 없는가?							
	10. 날카로운 모서리는 없는가?							
	11. 못이나 부품 등이 빠져 나와 있지 않은가?							
	12. 가구, 액자, 거울 등의 파손은 없는가?							
전기	13. 전등, 스위치, 콘센트 파손은 없는가?							
	14. 전선의 절연 상태는 안전한가?							
	15. 한 개의 전용회로에 연결되는 콘센트는 10개 이하인가?							
화재	16. 소화기는 사용가능 상태에 있는가?							
	17. 가연성 물질을 보관·적재 하고 있는가?							
기 타 사 항								

- 44 -

결 재	담 당	부장	원 감
		전결	

2023년 3월 ()반 교실·화장실 안전 및 청결 일일점검표			점검자 ()																													
점 검 항 목	일 자																															
	1	2	3	4	5	6	7	8	9	10	11	12	13	14	15	16	17	18	19	20	21	22	23	24	25	26	27	28	29	30	31	
1. 교실문의 개폐는 순조로운가?																																
2. 교실 바닥, 벽, 천장의 상태는 양호한가?																																
3. 떨어질 위험이 있는 물건은 없는가?																																
4. 교실 바닥이 미끄럽지는 않는가?																																
5. 창문과 창틀의 파손은 없는가?																																
6. 책상, 의자, 교구장의 파손은 없는가?																																
7. 날카로운 모서리는 없는가?																																
8. TV, 액자, 거울 등의 파손은 없는가?																																
9. 전등, 스위치, 콘센트 파손은 없는가?																																
10. 전선의 절연 상태는 안전한가?																																
11. 한 개의 전용회로에 연결되는 콘센트는 10개 이하인가?																																
12. 복도 바닥, 벽, 천장의 상태는 양호한가?																																
13. 복도 바닥이 미끄럽지 않은가?																																
14. 교실 청소를 매일 하는가?																																
15. 일과 중 날씨를 고려하여 실내 환기를 수시로 실시하는가?																																
16. 화장실 바닥, 벽, 천장의 상태는 양호한가?																																
17. 화장실 바닥이 미끄럽지는 않는가?																																
18. 변기, 세면대 바닥 파손은 없는가?																																
19. 변기, 세면대, 바닥이 청결한가?																																
20. 칫솔소독기를 위생적으로 관리·보관하는가?																																
21. 소화기는 사용가능 상태에 있는가?																																
22. 가연성 물질을 보관·적재 하고 있는가?																																
23. 화학약품, 세제 등 위험물은 유아의 손이 닿지 않는 곳에 보관되어 있는가?																																